

# l'Alouette

Le journal des employés et amis d'Aluminerie Alouette

Volume 29  
Numéro 1  
Été  
2019



EXCELLER  
ENSEMBLE

## BONNE SAISON ESTIVALE!

---



# l'Alouette



EXCELLER  
ENSEMBLE

## BONNE SAISON ESTIVALE!

Des superviseurs mieux outillés	3
Démarrer 140 cuves en 6 mois : un défi mobilisant plusieurs équipes!	4
Amélioration de la productivité au service salles de cuves	5
Un hiver pas comme les autres	6
Aluminerie Alouette lance son rapport de développement durable	7
Une cafétéria revampée	8
Aluminerie Alouette à l'ère de la robotisation	9
Vagues de projets en amélioration continue	10
La formation interne chez Alouette : L'art de redonner au suivant	11
Honneur régional en santé-sécurité	12
Finaliste aux Mercuriades	13
En route vers la certification ASI	14
L'électrification des transports chez Alouette	15
Le Premier ministre du Canada en visite	16

**Auteurs de cette édition** — Benoît Beaulieu, Isabelle Bouchard, Marie-Claude Guimond, Richard Lapierre, Maxime Lelièvre, Patrice L'Huillier, Nadia Morais et Éric Sénéchal

**Collaboration spéciale** — Patrick Coulombe, Robin Michaud (Métallurgie Brasco), Marie Tremblay

**Photo en une** — Optik 360

**Graphisme et impression** — MAP Design

**Une publication de Aluminerie Alouette inc.**

400, chemin de la Pointe-Noire  
C.P. 1650, Sept-Îles (Québec) G4R 5M9

Téléphone 418 964-7000 | Télécopieur 418 964-7300  
communications@alouette.qc.ca

**alouette.com**

Dépôt légal : Bibliothèque du Québec,  
ISSN 1183-5753

Les articles peuvent être reproduits à condition d'en citer la source et la date de parution. Le masculin est utilisé sans aucune discrimination et uniquement dans le but d'alléger les textes.



Chers collègues,

Tout d'abord, bien que nous ayons fait des progrès notables en matière de santé-sécurité, le nombre de blessures aux mains demeure préoccupant. Prendre un temps d'arrêt pour visualiser la tâche, pour éviter la ligne de tir et porter les gants appropriés à la tâche sont des incontournables. Pensez à vos mains et protégez-les à l'usine et aussi hors de l'usine. Prendre soin de nos collègues en intervenant lors de situations à risque contribue également à prévenir les événements fâcheux.

Ces dernières semaines ont été riches en succès et en bonnes nouvelles. 142 cuves démarrées en 6 mois. Encore une fois, un immense BRAVO à tous!

En mai : la visite du premier ministre du Canada Justin Trudeau pour nous annoncer la levée des taxes américaines sur l'aluminium canadien.

En juin : l'annonce du gouvernement québécois concernant le gaz naturel sur la Côte-Nord. Très bonne nouvelle pour nos fours à cuisson d'anodes.

En juillet : la visite du ministre de l'Infrastructure et des Collectivités François-Philippe Champagne afin de nous annoncer un support de 15 M\$ pour nos investissements en cours et futurs.

Le prix de l'aluminium commence à remonter; celui de l'alumine continue à baisser... C'est positif.

C'est en travaillant ensemble et avec rigueur que nous pourrions concrétiser fièrement de nombreux et stimulants projets de modernisation. Si Aluminerie Alouette demeure résolument tournée vers l'avenir, c'est grâce, d'abord et avant tout, à l'engagement de son équipe d'employés et de partenaires.

En terminant, je tiens à vous souhaiter une très bonne période estivale. Que les chauds rayons du soleil soient annonciateurs de repos et de bon temps passé avec les vôtres!

Patrice L'Huillier | Président et chef de la direction

# DES SUPERVISEURS MIEUX OUTILLÉS

par Nadia Morais en collaboration avec Maxime Lelièvre

Bien des initiatives sont régulièrement déployées en santé et sécurité au travail. Aluminerie Alouette est proactive en la matière et s'assure d'outiller adéquatement ses employés et gestionnaires. InterActions, protocoles de conformité, temps d'arrêt, Agir entre-nous pour faire la différence, etc., ne sont que quelques exemples d'activités quotidiennes en la matière.

En complément, une démarche de coaching avec les gestionnaires s'est récemment tenue, afin de maximiser leur compétence de leadership en lien avec la santé-sécurité. Ainsi, M. Alain Ponsard, formateur et spécialiste externe a accompagné plus de 35 gestionnaires lors de trois sessions d'une semaine à l'usine. Parmi les objectifs attendus par cette démarche, on visait améliorer la qualité et l'impact des interactions avec les employés. À terme, nul doute que les participants en ressortent plus confiants!

« Alain est consultant sénior, facilitateur, formateur et conférencier sur des thèmes touchant le leadership, l'entraide, l'énergie et la performance ainsi que la communication. Il est diplômé de l'Université de Louvain (Belgique) et certifié Interqualia™, Herrmann™, StressMap™ et E4P™ (Energy for performance). Il aide les entreprises dans le développement de stratégies efficaces et personnalisées afin d'optimiser le leadership, la responsabilisation et la mobilisation des gestionnaires et de leurs équipes de travail. Vulgarisateur dynamique, humoristique et passionné, son approche est basée sur les résultats. »

– Groupe Consensus



Crédit : Groupe Consensus





# DÉMARRER 140 CUVES EN 6 MOIS : UN DÉFI MOBILISANT PLUSIEURS ÉQUIPES!

par Isabelle Bouchard en collaboration avec Patrick Coulombe

Au 1<sup>er</sup> janvier 2019, Alouette s'est donné comme objectif de réaliser le démarrage de 140 cuves au cours des six premiers mois de l'année, un défi de taille qui mobilise plusieurs équipes sur le terrain.

Au-delà de cet objectif, les travaux de nettoyage et de récupération de la totalité des cuves percées précédemment devaient être réalisés. Afin de rencontrer la cible, tout le monde a mis la main à la pâte depuis plusieurs semaines : les équipes de Sani-Manic, Métallurgie Brasco, Soudo Technic, M3i et Équipements Nordiques, sans oublier tous les employés d'Alouette.

D'abord, les équipes de Sani-Manic, qui comptent une cinquantaine d'employés sur le site, se sont mises à la tâche pour récupérer tout le matériel des cuves percées. Des travaux majeurs ont dû être faits pour réparer les conducteurs endommagés. Les employés de M3i, des services aux salles de cuves et de l'entretien ont réalisé un véritable miracle afin de couper, de souder et de réparer ces conducteurs.

Après le nettoyage des sous-sols vient le moment de débrasquer la cuve. Les équipes d'Équipements Nordiques et Métallurgie Brasco font un travail considérable à cet effet afin de débrasquer et nettoyer les cuves. En effet, les items doivent être exempts de toute poussière pour être expédiés chez Soudo Technic.

Avec la nouvelle technologie, l'équipe de Soudo Technic a relevé un défi majeur pour atteindre le rythme de rebâtir 6 caissons par semaine et a dû mettre en place un quatrième quart de travail. De plus, en prévision des hivers rigoureux, on a installé des piliers à l'entrée de l'aluminerie qui ont permis d'atteindre l'objectif de transporter une cuve par jour. Sans ces piliers, le défi aurait été insurmontable en raison des conditions climatiques exceptionnelles et des fermetures de routes vécues cet hiver, sans oublier qu'il est interdit de transporter des caissons sur la route les jours fériés.

Une fois les caissons rebâtis, c'est l'équipe de Métallurgie Brasco, avec les inspecteurs internes qui se mettent à la tâche pour rebâtir la cuve. Cette étape se nomme le brasquage. Les cathodes utilisées sont scellées par les opérateurs des services aux salles de cuves avant d'effectuer le transport et l'installation de la cuve. Par la suite, elle est préparée, suivie et ajustée lors du préchauffage avant d'être démarrée.

La réfection des superstructures étant une tâche colossale, l'expertise de collaborateur comme M3i est requise. Pour supporter les travailleurs nord-côtiers lors du programme intensif, l'entreprise a dû recruter au-delà du Québec, soit au Nouveau-Brunswick. Cette équipe de travailleurs et de soudeurs s'occupe de l'installation de la cuve et de la superstructure. Enfin, une équipe d'Alouette, en plus de faire l'entretien de tous les équipements au brasquage, s'occupe de faire le soudage de toutes les montées positives.

Aluminerie Alouette remercie tout le monde pour ces efforts soutenus durant les derniers mois.



# AMÉLIORATION DE LA PRODUCTIVITÉ AU SERVICE SALLES DE CUVES

collaboration spéciale de Patrick Coulombe et de Robin Michaud (Métallurgie Brasco)

Au cours des derniers mois, une démarche conjointe d'amélioration de la productivité a été réalisée au service salles de cuves. Les deux partenaires impliqués, Aluminerie Alouette et Métallurgie Brasco, se sont ainsi assurés de mettre en place les éléments nécessaires à la complétion efficace du programme de réfection des cuves.

Pour aider à mieux comprendre les rouages ainsi que les facteurs de succès d'une telle approche, un consultant a été recruté par Métallurgie Brasco et Alouette. Au début, la démarche a permis de clarifier la définition de productivité pour que tous comprennent l'importance et surtout le pouvoir du travail des employés (ex : avoir les bons employés à la bonne place, l'esprit d'une petite compagnie, la stabilité de main-d'œuvre, etc.).

De façon générale, les exercices d'optimisation des coûts génèrent des niveaux de profitabilité de 5 %, tandis que les exercices d'optimisation de productivité sont trois fois plus profitables, d'où l'intérêt d'entreprendre un tel exercice. D'ailleurs, des démarches similaires, réalisées chez Métallurgie Brasco, ont déjà porté fruit. En effet, l'équipe des fours à cuisson dédiée à la construction des cloisons de la phase 1 montre une amélioration de sa productivité de 16 %. Tout porte à croire que chacune des étapes du brasquage aura des résultats similaires.

« Le nombre de cuves à brasquer et à démarrer sur une courte période représentait un défi considérable et nécessitait une planification et une synchronisation élevées du travail de toutes les équipes. »

## Plusieurs projets

Dans le cadre de cette démarche tissant des liens encore plus étroits entre Brasco et Alouette, nous avons mis en chantier, à ce jour, plusieurs projets. Structuration de projets « 5 S », construction de grilles de tournées, démarrage de cycles d'amélioration continue et synchronisation du travail des inspecteurs qualité avec les étapes d'opérations permettant plus de prévention n'en sont que quelques exemples.

La démarche ne fait que commencer et l'objectif est clair, être les meilleurs au monde d'un point de vue productivité en ayant toujours comme intérêt premier de mettre en valeur l'exceptionnel talent des employés. L'intérêt est grand, la mobilisation évidente et nous sommes sur la bonne voie, indifféremment du nombre de cuves à brasquer.

Au moment de publier ces lignes, l'objectif de démarrer 140 cuves entre janvier et la fin juin a été atteint. Nul doute que la démarche d'optimisation aura contribué à ce succès. Qui plus est, les éléments mis en place constituent de nouvelles assises sur lesquelles bâtir.



# UN HIVER PAS COMME LES AUTRES

par Maxime Lelièvre

Les 25, 26 et 27 février et les 4 et 5 avril derniers, le Plan de mesures d'urgence d'Aluminerie Alouette a dû être mis en branle, en raison de la fermeture de la route 138. Une telle fermeture complète et prolongée ne s'était pas vue depuis 1993! L'équipe dédiée se souviendra longtemps de cet hiver bien particulier...

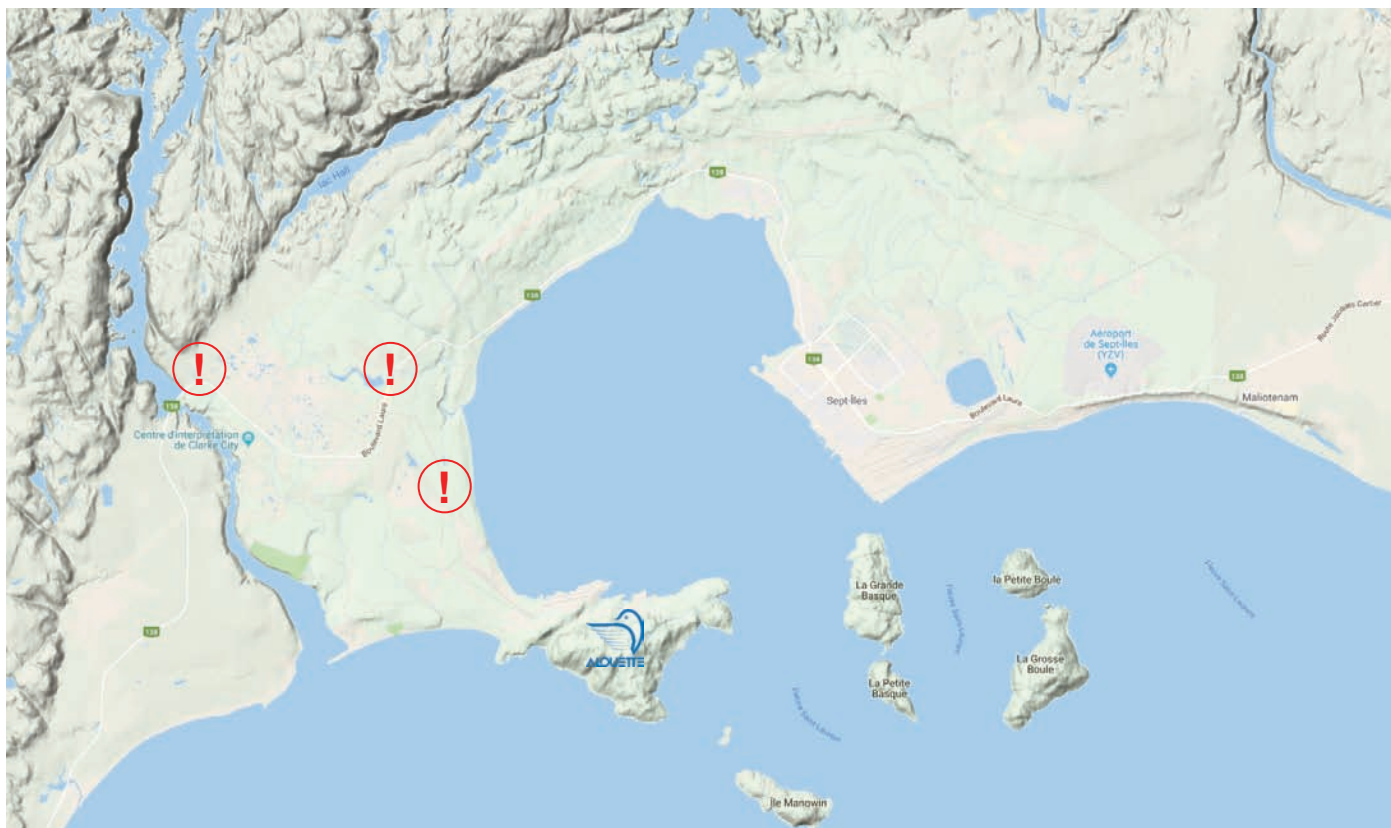
À l'usine ou à la maison, la neige tombait et virevoltait quelque peu. Sur la route, Éole soufflait vigoureusement, générant une poudrière digne d'un mur blanc. La visibilité, en certaines zones, principalement dans les plaines, était nulle. Ainsi, dans ce contexte, le ministère des Transports du Québec a complètement fermé le tronçon permettant de relier l'entreprise à Port-Cartier ou Sept-Îles. Il n'en fallait pas plus pour que la procédure d'intervention en cas de voies d'accès à l'usine bloquées soit déployée sans attendre.

Bruno Bijoult, Martin Bourgeois, Alexandre Collard, Yvon Méthot et Julie Salesse, tous de la Santé-sécurité et environnement, ont d'ailleurs vécu une nuit haute en couleur – ou en noir et blanc – lors de la période critique. En effet, en collaboration avec la Ville de Sept-Îles et la Sûreté du Québec, ils ont coordonné l'évacuation des travailleurs présents sur le site et l'arrivée de

leurs collègues pour les relayer. De plus, ils ont patrouillé le chemin de la Pointe-Noire et escorté les divers convois spéciaux planifiés pour l'occasion.

Ces événements particuliers représentaient sans contredit un défi du point de vue des communications, alors qu'il fallait non seulement informer les employés à l'usine, mais rejoindre tous ceux à la maison. Ainsi, plusieurs outils ont été utilisés et ajustés rapidement, grâce à la contribution de partenaires exceptionnels, dont Map Design et les représentants des médias locaux.

Au final, cet hiver aura apporté avec lui son lot de casse-têtes logistiques. L'équipe mobilisée pour l'occasion peut être fière du travail accompli puisqu'aucun accident n'est survenu et la continuité des opérations a été assurée en tout temps. Diverses leçons sont tirées de tout cela et les principaux intervenants travaillent déjà à apporter des améliorations aux procédures. De plus, Aluminerie Alouette continue ses représentations afin que des mesures permanentes soient mises en place afin de limiter la poudrière en divers endroits sur la route 138 et sur le chemin de la Pointe-Noire.



# ALUMINERIE ALOUETTE LANCE SON RAPPORT DE DÉVELOPPEMENT DURABLE

par Marie-Claude Guimond

C'est avec fierté qu'Aluminerie Alouette diffusait, dès le premier semestre de l'année en cours, son rapport de développement durable pour 2018. Sommaire de l'année, celui-ci présente les résultats, accomplissements et défis de l'organisation selon les cinq axes de notre stratégie d'entreprise que sont : Employés et culture, Santé-sécurité et environnement, Excellence opérationnelle, Actionnaires, partenaires et communautés et Excellence financière.

Pour une deuxième année consécutive, toute la population était invitée à participer au lancement de ce rapport. Ce sont ainsi quelques dizaines de personnes, représentants d'organismes environnementaux, socio-économiques et autres qui ont assisté à la présentation effectuée par des employés différents pour chacun des axes. Véritable exercice de transparence, cette rencontre a été l'occasion de répondre à des questions précises et d'échanger à propos de notre entreprise et de la place de celle-ci dans la communauté qui nous accueille depuis près de 30 ans.

Fort de l'intérêt suscité et de la richesse des discussions engendrées, nous nous promettons bien de répéter cet exercice. Entretemps, le présent rapport peut être consulté au [www.alouette.com](http://www.alouette.com). Bonne lecture à tous !

## L'année 2018 – en bref :

- Production de 581 596 tonnes d'aluminium
- Arrêt de 226 cuves
- Démarrage de 201 cuves
- Respect de toutes les normes environnementales en vigueur
- Des dépenses locales en biens et services d'un peu plus de 100 millions de dollars
- Un investissement dans les organismes sociocommunautaires de 540 000 \$



Sébastien Scherrer et Nadia Morais, présentant les principaux résultats environnementaux.



Une employée profitant du nouveau comptoir soupe-salade.

# UNE CAFÉTÉRIA REVAMPÉE

par Benoit Beaulieu

Fruit du travail d'un comité conjoint avec des représentants du comité consultatif, la mise à niveau effectuée à la cafétéria d'Alouette a permis la mise en place de nombreuses améliorations. Ainsi, le fournisseur sélectionné, Sodexo, a entrepris des travaux de modernisation des installations de l'aire de service. En plus d'améliorer l'aspect esthétique grâce à un design au goût du jour, la cafétéria permet également le paiement par modes alternatifs et des menus thématiques.

Il ne s'agit pas simplement d'une refonte esthétique de la cafétéria, mais d'une rénovation complète de la cuisine et des installations de cuisson « La cuisine et les aires de services étaient désuètes et devaient être mises à jour », selon Michel Picotin, responsable de la cafétéria.

Les travaux de rénovation ont débuté le 31 janvier et se sont terminés au début d'avril. « Nous sommes tellement emballés par le résultat », soutient M. Picotin. Pendant la période de construction, « notre personnel de la cafétéria a fait un excellent travail en cherchant des moyens de faire en sorte que nos employés aient des repas chauds et variés, pas seulement des sandwiches », ajoute-t-il.

C'est donc en avril et avec fierté qu'Aluminerie Alouette a inauguré sa nouvelle cafétéria, concrétisant ainsi un important projet de modernisation et de renouvellement de l'offre alimentaire.

## Le goût de bien se nourrir

« Ce projet majeur a été initié afin de pouvoir offrir l'excellence jusque dans nos assiettes. Tous les détails, de l'aménagement de l'espace aux ingrédients qui composent les plats, ont été planifiés et coordonnés avec le plus grand soin » explique le principal intéressé. Les menus ont été élaborés en fonction des préférences des employés. Trois plats différents sont présentés quotidiennement en plus du comptoir à salade et du casse-croûte.

Dans l'ensemble, les employés sont heureux de ces changements et des nouveautés disponibles tels que l'action-station, les menus différents, l'espace et la fluidité de circulation et le paiement direct.

## Prochaines étapes

Les travaux se transporteront au cours des prochains mois du côté de la salle à manger et du hall d'entrée, différentes options de concepts sont à l'étude.

Félicitation à tous les employés et sous-traitants impliqués dans ces travaux, ainsi qu'à l'équipe de Sodexo qui a su s'ajuster afin de fournir un excellent service malgré les contraintes.



# ALUMINERIE ALOUETTE À L'ÈRE DE LA ROBOTISATION

par Maxime Lelièvre

C'est bien connu, l'avenir de l'industrie de l'aluminium et d'Aluminerie Alouette par la même occasion, passe par la mise en place d'innovations et par l'intégration de nouvelles technologies. Récemment, deux nouveaux appareils autonomes à la fine pointe ont été mis en service au sein des opérations de l'entreprise : un premier à l'atelier de scellement des anodes et un second, au centre de coulée.

## Station d'inspection des hexapodes

Dans le processus de fabrication de l'aluminium, divers composants sont essentiels. L'ensemble anodique, qui sert à conduire le courant électrique dans les cuves, en fait partie. Plus en détail, un ensemble typique est formé de deux anodes de carbone, d'une tige et d'un hexapode. Cette dernière partie, soumise à des températures élevées dans le procédé peut d'ailleurs se déformer ou subir des bris.

Ainsi, le nouvel appareil a été acquis et installé en fin d'année 2018 afin d'inspecter les quelque 10 000 hexapodes utilisés en continu chez Aluminerie Alouette. L'investissement de près de 1 M\$ contribue à améliorer et à standardiser l'inspection grâce à une technologie d'analyse en trois dimensions utilisant des capteurs lasers.

## Robot écumeur

Lorsqu'on coule l'aluminium liquide dans les moules afin d'en faire des gueuses, une fine couche d'écumes se forme à la surface. Le premier de trois appareils mis en fonction en février 2019, permet d'écumer de manière totalement autonome, chacune des gueuses coulées. De plus, le bras articulé du robot peut, de lui-même, transvider dans un creuset les écumes d'aluminium récupérées, permettant ainsi de recycler efficacement et à peu de frais, le produit.

Ainsi, l'investissement de 2,5 M\$, réduit les pertes d'aluminium tout en limitant les manipulations de bennes d'écumes, autrefois nécessaires. Les gains, tant en santé-sécurité qu'en productivité, sont appréciables.

Les employés impliqués dans la mise en service et le peaufinage de ces acquisitions peuvent être fiers du travail accompli. Les appareils, dignes du 21<sup>e</sup> siècle, illustrent bien tout le potentiel technologique à la portée de l'industrie de l'aluminium, et ce, dans tous les secteurs de l'aluminerie.

Voyez le témoignage d'employés impliqués et ces innovations à l'œuvre, sur la chaîne YouTube d'Aluminerie Alouette.



Une partie de l'équipe ayant participé à la mise en place de la station d'inspection des hexapodes.



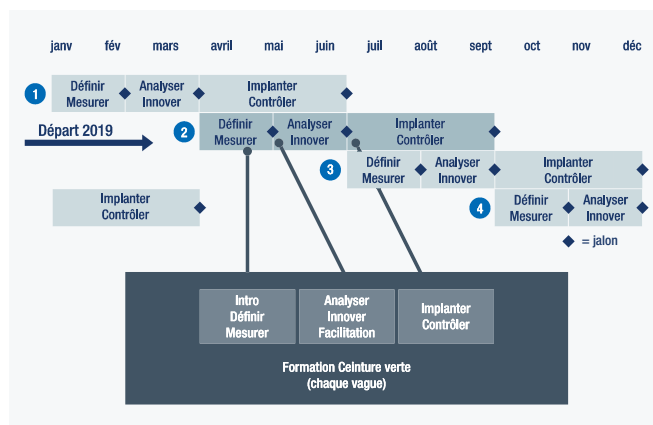
Un des robots écumeurs, installé au carrousel 401 du centre de coulée.

Crédit : Optik 360

# VAGUE DE PROJETS EN AMÉLIORATION CONTINUE

par **Éric Sénéchal**

Depuis le 2<sup>e</sup> trimestre de 2019, Aluminerie Alouette a débuté une nouvelle façon d'aborder les projets d'amélioration continue (AC). À chacun des trimestres, une nouvelle vague de projets est lancée. Ces vagues consistent à partir plusieurs projets simultanément et à les exécuter selon une planification fixe (voir image). À chacune des vagues de projets, on inclut une formation ceinture verte pour les chargés de projets.



**Cette nouvelle approche permet plusieurs avantages :**

1. Conserver une cadence dans la réalisation des projets
2. Inciter à établir des limites simples et réalistes pour les projets
3. Faciliter le suivi et la communication de l'avancement des projets
4. Développer un plus grand bassin de personnes certifiées en AC



À l'avant: Jean Bérubé, Frédéric Belley, Marilyne Boudreault-Cormier, Martin Noël.  
À l'arrière: Éric Sénéchal, Mathieu McClure, Éric Boudreault-Sasseville, Daniel Gaboury, Stéphane Pigeon.

## VAGUE 2019-Q2

Tel que décrit précédemment, le fonctionnement par vague de projets a débuté avec le deuxième quartile. Sept projets en font partie et ils sont maintenant en implantation. À noter qu'au moment d'écrire ces lignes, les solutions ne sont pas encore connues.

**Réduire le risque de collision véhicule-piéton au passage 1/4 – 3/4** | promoteur : Jean-Pierre Bérubé - chargé de projet : Stéphane Pigeon

**Réduire le risque de blessure aux mains durant le changement cuve** | promoteur : Patrick Coulombe - chargé de projet : Marilyne Boudreault-Cormier

**Diminuer les risques de coactivité au garage**  
promoteur : Vincent Rioux - chargé de projet : Martin Noël

**Diminuer les fuites de poussière à la tour à bain**  
promoteur : Pascal Germain - chargé de projet : Jean Bérubé

**Optimiser le remplacement des ventouses de démoulage de gueuses** | promoteur : Paul Allard - chargé de projet : Frédéric Belley

**Diminuer la durée d'un arrêt réfractaire au four induction (scellement des anodes)** | promoteur : Pascal Germain - chargé de projet : Daniel Gaboury

**Améliorer l'étanchéité du PDP** | promoteur : Étienne Leblanc - chargé de projet : Daniel Gaboury

# LA FORMATION INTERNE CHEZ ALOUETTE : L'ART DE REDONNER AU SUIVANT

par Marie-Claude Guimond

Aluminerie Alouette peut compter sur une équipe aguerrie de formateurs à l'interne. Afin de mieux comprendre et de souligner le rôle essentiel de ceux-ci, nous vous présentons le portrait d'un membre de ce groupe.

Renaud Charest, tout comme ses autres collègues formateurs, a depuis de nombreuses années intégré la formation à son quotidien. D'abord opérateur à l'électrolyse, il a ensuite œuvré à la captation et aux fours à cuisson des anodes. C'est d'ailleurs dans ce secteur que Renaud a débuté en 2004 son rôle de formateur, tant auprès des utilisateurs des Machines de service (MSFAC) que des étudiants venus prêter main-forte à l'équipe.

Quand on demande à Renaud ce qui le motive encore comme formateur, ses réponses sont nombreuses : la volonté de s'impliquer dans l'entreprise, le désir que chacun soit bien équipé pour effectuer son travail, le bien-être des autres n'en sont que quelques exemples.

C'est cette même passion qui l'a poussé en début 2019 à dispenser la formation sur les citernes de bain aux opérateurs de l'électrolyse. Ainsi, depuis janvier, il s'assure de leur transmettre les méthodes adéquates et sécuritaires d'utilisation de ces imposants équipements mobiles.

Très prochainement, Renaud prendra une retraite bien méritée. La chasse, la pêche et passer du bon temps à son chalet

en Gaspésie, ne sont que quelques-uns de ses projets. Et gageons qu'à travers tout cela, il continuera à partager généreusement ses connaissances et expériences avec les siens!

**Renaud, toute l'équipe d'Aluminerie Alouette te souhaite une très belle retraite!**

## Les formateurs internes :

- Une équipe dédiée et engagée de 200 employés
- Reconnus par leurs pairs et l'organisation pour leurs compétences et leur rigueur
- Spécialistes dans leur domaine, ils transmettent leurs connaissances aux employés et sous-traitants de l'aluminerie
- Ils agissent comme référence dans la mise en place de bonnes pratiques ou l'implantation de changements
- De cette façon, ils supportent notamment la santé-sécurité, l'environnement et la qualité des opérations
- Ensemble, ils dispensent plus de 20 000 heures de formation annuellement

**Mesdames, messieurs, formatrices et formateurs, nous vous remercions pour votre dévouement!**



Renaud Charest (droite) et Alyre Guignard (gauche), lors d'une formation à propos de la citerne.



Daniel Proulx (2<sup>e</sup>) et Bruno Doucet (3<sup>e</sup>) recevant le prix entourés de représentants de la CNESST. Ont aussi participé à la conception ou à l'utilisation de l'innovation : Kenney Kerr, Yanick Chénard, Éric Rail, Jimmy Girard et Benoit Tremblay.

# HONNEUR RÉGIONAL EN SANTÉ-SÉCURITÉ

par Maxime Lelièvre

Lors du Gala régional des Grands Prix santé-sécurité du travail, tenu au Cégep de Sept-Îles, Aluminerie Alouette s'est vu remettre les honneurs, dans la catégorie Innovation | Grande entreprise.

En marge de son colloque annuel, la Commission des normes, de l'équité, de la santé et de la sécurité du travail tient chaque année une cérémonie de remise de prix fort attendue. L'idée lauréate, un enrouleur de chaînes conceptualisé et conçu par des mécanotechniciens avec l'aide d'un conseiller technique d'Aluminerie Alouette, permet de nombreux gains; elle réduit significativement les risques de chute d'objets, de coactivité avec les véhicules et de coincement de membres. En effet, d'imposantes chaînes de près de 30 mètres de long doivent être remplacées dans un espace où circulent des véhicules, dont certains avec des matières en fusion. La méthode usuelle aurait nécessité de la dérouler manuellement dans le passage, avec les risques inhérents à cette tâche.

Après des recherches infructueuses auprès de fournisseurs spécialisés, de manière proactive, l'équipe s'est mise en action pour développer un dispositif sécuritaire. L'enrouleur, sous forme d'une imposante roue, est muni de gardes latéraux pouvant accueillir une chaîne en son centre. Une composante centrale permet un roulement sans résistance de la roue et de la chaîne, et ce, sans effort et sans risque. En complément, l'enrouleur est monté sur une structure afin de déplacer le tout aisément à l'aide d'un chariot élévateur.

Les employés d'entretien étaient donc très fiers de voir leur innovation récompensée ainsi. L'aluminerie lauréate représentera la Côte-Nord au concours national l'an prochain. En tout temps, le comité santé-sécurité et environnement, formé d'employés et de représentants de la direction, contribue à la promotion de la prévention et à l'engagement de tous.

# FINALISTE AUX MERCURIADES

par Maxime Lelièvre

C'est lors de la Soirée des Météores de la Chambre de commerce de Sept-Îles ce printemps, qu'Aluminerie Alouette s'est vu récompenser à titre de finaliste dans le cadre du plus prestigieux concours d'affaires du Québec, les Mercuriades. Grande entreprise finaliste dans la catégorie Engagement dans la collectivité | Agropur, l'aluminerie de Sept-Îles se réjouit de cette nomination.

Dominique Denicourt, vice-président Ressources humaines et affaires corporatives a reçu avec fierté le prix tant convoité, au côté d'employés impliqués activement. « Cette reconnaissance, elle est pour toute notre équipe qui jour après jour, collabore de près avec la communauté nord-côtière qui nous accueille depuis près de trois décennies », soutient-il. Cette nomination vient reconnaître plus spécifiquement un partenariat de près de 15 ans en culture, duquel émane l'Entente de développement culturel avec la Ville de Sept-Îles et le ministère de la Culture et des Communications. L'entreprise soutient d'ailleurs le milieu artistique local avec fierté. « Nous sommes heureux de pouvoir supporter des initiatives concrètes qui contribuent à faire de notre ville un milieu de vie si dynamique et constamment renouvelé. L'engagement social est un incontournable d'une croissance économique durable », ajoute à ce propos M. Denicourt.

Au fil des ans et malgré les aléas du marché et de l'industrie dans lequel elle évolue, Aluminerie Alouette a su progresser de sorte que son impact structurant et ses actions sont largement reconnus. Parmi celles-ci, il faut souligner que grâce à l'implication active de ses employés et au support qu'elle offre à plus de 150 organismes annuellement, elle maintient un partenariat historiquement fort avec son milieu et contribue à la vitalité de toute la Côte-Nord. L'Entente de développement culturel, projet précurseur lors de sa première mouture, est aujourd'hui devenue une référence à l'échelle provinciale. Il s'agit d'un cadre adapté aux artisans, artistes et organismes locaux, ayant permis la réalisation de centaines de projets.

Au fil des ans, Aluminerie Alouette a remporté le trophée L'ENVOL – MERCURE, remis par la Fédération des chambres de commerce du Québec (FCCQ) en 2001 (formation et développement des ressources humaines), en 2005 (projet d'investissement) et en 2008 (production industrielle et de transformation). En 2019, l'entreprise n'est pas ressortie lauréate, mais demeure fière d'avoir été aux côtés de finalistes exceptionnels.



Dominique Denicourt, Marie-Claude Guimond et Maxime Lelièvre posent fièrement avec le trophée.



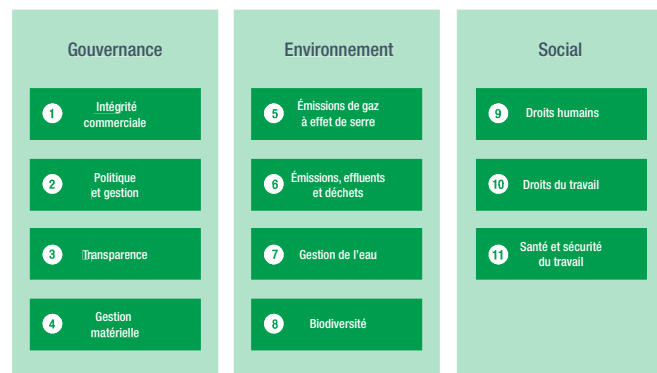
Les membres du comité de mise en place en rencontre hebdomadaire.

# EN ROUTE VERS LA CERTIFICATION ASI

par Nadia Morais en collaboration avec Marie Tremblay

Aluminium Stewardship Initiative (ASI) est un organisme international de certification et de normalisation, à but non lucratif, pour la chaîne de valeur de l'aluminium. Sa vision cible d'optimiser la contribution de l'aluminium à une société durable alors que sa mission vise à reconnaître et à encourager la production collaborative, l'approvisionnement et la gestion responsables de l'aluminium.

Le programme de certification ASI offre une norme volontaire à deux volets : Performance et Chaîne de contrôle. La norme Performance se subdivise en trois axes puis en onze chapitres :



Quelques usines de production et de transformation de l'aluminium ainsi que certains utilisateurs d'aluminium dans le monde ont obtenu une accréditation ASI depuis 2018. Notons parmi ceux-ci certains des actionnaires d'Aluminerie Alouette, dont Rio Tinto, Hydro Aluminium et AMAG Austria Metall AG.

Aluminerie Alouette vise l'obtention de la norme Performance en 2019. Une analyse d'écart exhaustive a été réalisée en 2018, dans le but d'identifier les ressources nécessaires pour rencontrer les exigences de la norme. Depuis le début de l'année, une équipe de travail a été formée et une station visuelle de projet créé, assurant ainsi le suivi de l'avancement de la revue documentaire. L'objectif ultime demeure de garder le cap afin d'être fin prêts pour l'audit externe de certification à l'automne prochain.

# L'ÉLECTRIFICATION DES TRANSPORTS CHEZ ALOUETTE

par Richard Lapierre

L'électricité québécoise a l'avantage d'être considérée verte étant produite par des centrales hydroélectriques et des parcs éoliens plutôt que par l'utilisation d'énergies fossiles. Cet avantage notoire encourage définitivement l'électrification des transports sur le territoire.

L'utilisation d'une voiture électrique permet une réduction significative des coûts d'utilisation comparée aux voitures à essence (environ 2 cents vs 8-20 cents par km parcouru). L'efficacité globale d'un moteur électrique, en y ajoutant la technologie de freinage par récupération qui réutilise l'énergie autrement perdue, réduit également les émissions de gaz à effet de serre (GES). Durant un cycle de vie complet, les émissions de GES d'une voiture électrique seront environ 80 % plus basses que celles d'une voiture avec moteur à combustion au Québec.

Plusieurs employés d'Alouette ont déjà pris ce virage et utilisent leur voiture électrique pour se rendre au travail. L'entreprise a donc suivi cette tendance et certains aménagements ont été réalisés afin d'encourager l'utilisation de ce type de véhicule.

Comme tous sont à même de le constater, 4 nouveaux emplacements pour la recharge de véhicules électriques ont vu le jour dans le stationnement avec la venue du printemps pour un total de 12 emplacements réservés à la recharge. De plus, au moment d'écrire ces lignes, 8 nouveaux espaces seront bientôt dédiés. Ces emplacements ont pour objectif de fournir aux usagers un service de recharge garantissant le retour à la maison pour les véhicules dont l'autonomie est insuffisante. La popularité de ce nouveau mode de transport

ne fait pas de doutes et les gouvernements proposent des aides financières substantielles à l'achat de tels véhicules ce qui aura sûrement pour effet d'augmenter le nombre de ces véhicules dans les années à venir.

Afin de pallier aux besoins à venir suite à cette demande croissante d'emplacements de recharge, une analyse de solutions potentielles est en cours. Cette étude se doit de tenir compte de la l'accroissement de la demande de recharge de même que des autres besoins électriques hivernaux tels que les chauffe-moteurs qui sont parfois requis avec les hivers rigoureux. Les solutions sont multiples : que ce soit l'ajout de bornes de type 1 (120 volts fournissant de 6 à 10 km d'autonomie par heure de recharge), ou l'installation de bornes de type 2 (240 Volts) à multiconducteurs permettant le cyclage de la recharge de plusieurs véhicules durant les postes de travail ou toute autre solution qui répondra aux objectifs fixés.

Un élément important de cette transition est sans aucun doute le civisme de l'ensemble des usagers du stationnement. Il est important de laisser les emplacements identifiés pour la recharge aux propriétaires de véhicules électriques. Dans la majorité des cas, nos visionnaires électriques ont besoin de ces recharges afin de retourner chez eux.

Enfin, pour tous les autres usagers du stationnement, Aluminerie Alouette vous encourage à opter pour le covoiturage qui demeure toujours une excellente solution à tous les égards et notamment pour la réduction des émissions de GES.



# LE PREMIER MINISTRE DU CANADA EN VISITE

par Maxime Lelièvre

Le mardi 21 mai, le premier ministre du Canada, Justin Trudeau était de passage à Sept-Îles pour visiter Aluminerie Alouette. Cette visite fait suite à la levée des tarifs douaniers américains sur l'aluminium canadien. L'équipe d'Aluminerie Alouette se réjouit de cette bonne nouvelle pour toute l'industrie de l'aluminium. Lors de son passage, M. Trudeau a eu la chance d'échanger avec les employés à cet effet. Il en a également profité pour découvrir les installations et couler lui-même de l'aluminium de première fusion.



Des employés des technologies de l'information, qui se souviendront longtemps de cette visite.

Crédit : Optik 360



M. Trudeau enjoué lors de la coulée d'une gueuse au carrousel 401.

Crédit : Optik 360



Une partie de l'équipe en poste au centre de coulée, entourant le premier ministre.

Crédit : Optik 360



## Participez au concours de photos!

Tous les employés actifs peuvent soumettre jusqu'à trois photos illustrant des moments magiques (vacances, découvertes, petites joies du quotidien, etc.) mettant en scène l'employé, seul, en famille ou entre amis.

Capturez des instants de plaisir ou d'aventures dans des lieux inspirants qui éveillent des souvenirs uniques et envoyez le tout par courriel à Marie-Claude Guimond, Communications, au plus tard le 30 août 2019 ([mcpuimond@alouette.ca](mailto:mcpuimond@alouette.ca)).

**- Les photos doivent notamment être plus de détails sur le botaill**

- Être en couleur, en format paysage (horizontal) et en haute résolution
- Être prises par un employé ou un membre de sa famille immédiate

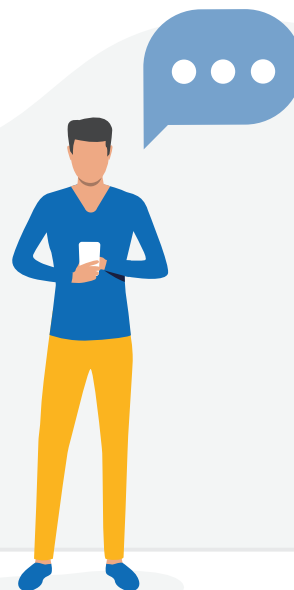
**Bonne chance à tous!**



## Connaissez-vous Dialogue?

Avec le nouveau programme d'assurance collective, tous les employés et leur famille ont accès au service virtuel de soins de santé Dialogue.

Ainsi, il est facile d'avoir accès à des professionnels de la santé grâce à une application mobile, une tablette ou le Web. Clavarder avec une infirmière pour toute question relative à la santé et consulter un médecin via une vidéo sécurisée si un diagnostic ou une prescription est nécessaire, et ce, entièrement gratuitement!



# LES VISAGES D'ALUMINERIE ALOUETTE

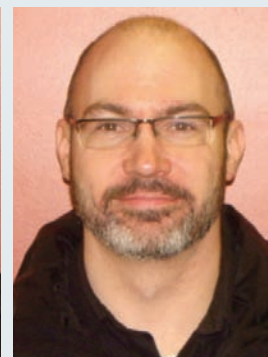
Bienvenue!



**Christine Beaulieu**  
Ingénieure projets,  
Gestion de projets



**Tommy Deschênes**  
Opérateur montage des tiges,  
Anodes et matières premières



**Sylvain Desrochers**  
Comptable analyste,  
Services financiers et  
technologies de l'information



**Cathline Dion**  
Conseillère ressources hu-  
maines, Ressources humaines  
et relations aux employés



**Steven Gagné**  
Opérateur montage des tiges,  
Anodes et matières premières



**Kenny Joncas**  
Opérateur montage des tiges,  
Anodes et matières premières



**Jocelyn Leblanc**  
Opérateur tour à pâte,  
Anodes et matières premières



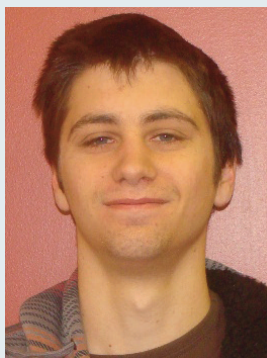
**Anne-Sophie Manent**  
Chimiste de procédé,  
Ingénierie de procédé  
et technologies



**Alexandre Néron**  
Acheteur, Chaîne approvi-  
sionnement



**Jeffrey Patel**  
Opérateur tour à pâte, Anodes  
et matières premières



**Francis Pellerin-Breton**  
Analyste informatique,  
Services financiers et  
technologies de l'information



**Dominic Philippe**  
Électrotechnicien,  
Gestion des actifs et entretien

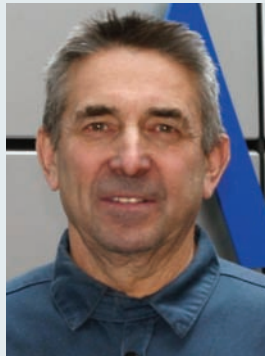


**Pier-Alexandre Poitras**  
Opérateur montage des tiges,  
Anodes et matières premières

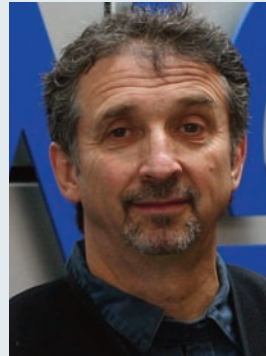
# Bonne retraite!



**Michel Bergeron**  
Technicien de laboratoire,  
chez Alouette depuis  
le 4 mai 1992.



**Denis Cossette**  
Technicien de production,  
chez Alouette depuis  
le 10 décembre 2001.



**André Deschênes**  
Mécanotechnicien,  
chez Alouette depuis  
le 2 décembre 1991.



**Gilles Duchesne**  
Opérateur, chez Alouette  
depuis le 26 février 1996.



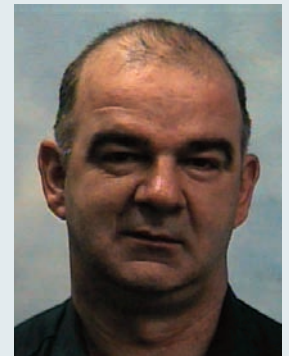
**Michel Grondin**  
Superviseur entretien,  
chez Alouette depuis  
le 28 octobre 1991.



**Maurice Landry**  
Opérateur, chez Alouette  
depuis le 6 avril 1999.



**Yvon Méthot**  
Conseiller santé et prévention  
incendie, chez Alouette depuis  
le 6 avril 1992.



**Bertrand Michaud**  
Mécanotechnicien,  
chez Alouette depuis  
le 4 août 1992.



**Paulin Simard**  
Électrotechnicien,  
chez Alouette  
depuis le 6 août 1991.



**Gilles Simoneau**  
Planificateur entretien,  
chez Alouette depuis  
le 6 avril 1992.



**Daniel Thériault**  
Opérateur, chez Alouette  
depuis le 2 juillet 1991.



**Jean-Guy Thibault**  
Mécanotechnicien,  
chez Alouette depuis  
le 4 août 1992.

# LES ANNIVERSAIRES DE SERVICE

## 5 ans

Mélanie Asselin  
Annie Bourdon  
Alain Caissy  
Michel Champoux  
Jérémy Dresdell  
Karl Gaudreault  
Karine Gauthier  
Vincent Marquis  
Nicolas Paquet  
Michaël Rioux  
Kathy Thomassin

## 10 ans

Julie Salessé

## 15 ans

Hélène Anctil  
Dave Bélanger  
Benoit Bergeron  
Jean Bérubé  
Karl Bérubé  
Sylvain Bisson  
René Bolduc  
Karine Bond  
Sébastien Boudreau  
François Bouffard  
Ghislain Bourgeois  
James Carrington  
Danny Chiasson  
Michel Chiasson  
Gaétan Cyr  
Éric Deniau  
Nancy Dérosby  
Stéphane Doucet  
Christine Dubé  
Dave Duguay  
Charles Forest  
Yvon Fournier  
Simon Gilbert  
Yannick Girard  
Mathieu Lacroix  
François Laflamme  
Andy Lafrance  
Michel Langlois  
Julien Lebrasseur  
Jean-Paul Lebrun  
Michel Martin

Harold Mckinnon  
José Mercier  
Daniel Michaud  
Chantal Minier  
Érick Miousse  
Yves Noël  
Stéphane Parisé  
Christian Perron  
John Picard  
Dorisse Poirier  
Vincent Rioux  
Serge Rock  
Félix Ross  
Sébastien Scherrer  
Sylvain Scherrer  
Luc Soupras  
Pascal St-Onge  
Georges Thernish  
Marco Tremblay  
Martin Tremblay  
Patrick Tremblay  
Debbie Vibert  
Marc Vibert  
Vincent Vibert  
Stéphane Ward

## 20 ans

Jean-Pierre Castilloux  
Sébastien Charest  
Francis Larrivée  
Yan Poirier

Nouveau-  
né



**Léanne**  
née le 5 octobre 2018, fille  
d'Éric Bond, opérateur fours  
à cuisson, Anodes et matières  
premières et Véronique Viens.

# Alouetteries



Crédit : Le Nord-Côtiér



### 1. Les dames à l'honneur

Les dames étaient à l'honneur lors de la Soirée Sacoche à gogo du 6 avril au profit de l'Élyme des sables. D'ailleurs, plusieurs bénévoles d'Aluminerie Alouette y participaient, à l'animation, en cuisine ou au service.

### 2. Amateurs de hockey farceurs

Les amateurs de hockey ont pu, encore une fois, profiter d'un souper-bénéfice thématique au profit de l'Envol Maison de la famille. Ils étaient d'ailleurs heureux de couvrir le gilet de Sylvain Labrie, fan des Bruins de Boston, avec le logo des Canadiens de Montréal.

### 3. Des employés généreux

La plus récente campagne d'Opération enfant soleil a permis d'amasser la somme de 216 000 \$. Ce montant sera d'ailleurs remis en 2020 au téléthon. Lors du lancement, Aluminerie Alouette recevait la visite de l'enfant soleil de la Côte-Nord, Jacob Blais, 4 ans, en compagnie de sa mère.

### 4. De fiers « curleurs »!

Denis Laflamme était certainement fier de marquer l'histoire du Tournoi de curling Alouette Côte-Nord invitation 2019 en remportant pour une dixième fois les honneurs (un record). Ses coéquipiers, dont Bernard Gingras, également d'Aluminerie Alouette, étaient tout sourire.

### 5. Reconnaissez-vous cet athlète?

Cet athlète, membre de la famille d'Aluminerie Alouette, avait établi, en 1973, une nouvelle marque provinciale! Gageons qu'il ne se doutait pas qu'on retrouverait l'Avant-Poste Gaspésien de l'époque! Cher Martin... Viens!

### 6. Les Alu-Mignons au Relais

Plusieurs employés ont bravé la météo lors du 15<sup>e</sup> Relais pour la vie de Sept-Îles et de la Minganie. Ensemble, ils ont amassé des dons au profit de la Société canadienne du cancer et marché à l'événement.

### 7. Une statuette pour Patrice Godin

Comme chaque année, Aluminerie Alouette a remis le prix du public à l'auteur choisi pour l'occasion, lors de la 35<sup>e</sup> édition du Salon du Livre de la Côte-Nord. Marie-Claude Guimond était bien heureuse de rencontrer Patrice Godin pour l'occasion.



Crédit : Salon du livre de la Côte-Nord

# À L'AGENDA DES PROCHAINS MOIS :

- VISITES ESTIVALES | **2 juillet au 10 août**
- VIEUX-QUAI EN FÊTE ALOUETTE | **11 au 14 juillet**
- GALA ET TOURNOI DE GOLF DES PARTENAIRES D'EXCELLENCE | **12 et 13 septembre**
- CAMPAGNE DE LA FONDATION RÉGIONALE HÔPITAL SEPT-ÎLES | **5 au 19 septembre**
- TOURNOIS DE GOLF COBRAL | **7 et 14 septembre**
- CAMPAGNE DE CENTRAIDE DUPLESSIS | **17 au 31 octobre**
- ACTIVITÉS DES RETRAITÉS | **17 octobre**
- SOIRÉE HOMMAGE 20 ANS DE SERVICE | **15 novembre**
- SOIRÉES DE NOËL COBRAL | **30 novembre et 7 décembre**
- NOËL DES ENFANTS | **1 et 8 décembre**
- SOIRÉE ALUMINERIE ALOUETTE À OPÉRATION NEZ ROUGE | **13 décembre**

## PROCHAIN NUMÉRO DE L'ALOUETTE :

Volume 29 – Numéro 2,  
Hiver 2019 (décembre)





EXCELLER  
ENSEMBLE

## UNE ENTREPRISE OUVERTE

Aluminerie Alouette accueille des centaines de visiteurs chaque année. Petits et grands découvrent le monde de l'aluminium, s'émerveillent et s'ouvrent à de nouveaux horizons. Ainsi, l'entreprise prépare l'avenir, un futur employé à la fois.