

l'Alouette

Le journal des employés et amis d'Aluminerie Alouette

Volume 31
Numéro 1
Été
2021



EXCELLER
ENSEMBLE

LE VENT DANS LES VOILES



l'Alouette



EXCELLER
ENSEMBLE

LE VENT DANS LES VOILES

Ensemble, vainquons la COVID-19	3
La pandémie comme levier pour moderniser les stations visuelles	4
Réalimentation d'un équipement important	5
À quelques mois de l'arrivée du GNL	6
Être prêt en tout temps	7
Les fours à induction ou comment cheminer vers le succès	8
Visibilité exceptionnelle pour Alouette	9
Plus productive, toujours responsable	10
Alouette, modèle en matière de 3RV	11
Robots écumeurs, 2 ans après l'implantation	12
Un présent pour la brigade, un don pour les grands brûlés	13
Recrutement, une année exceptionnelle	14
Uauitshitunanu ishpih 120 000 \$	15
Profiter de l'été au Québec	16-17
Des employés à nouveau cégépiens	18
Une famille aux origines diverses	19

Auteurs de cette édition — Benoit Beaulieu, Isabelle Bouchard, Alexandre Collard, Marc-André Dallaire, Sara D'Anjou, Cathline Dion, Martin Gaboury, Pascal Germain, Maxime Lelièvre, Nadia Morais, Mario Pitre, Gabrielle Soupras et Philippe St-Arnault.

Photo en couverture — Nadia Morais

Graphisme et impression — MAP Design

Une publication d'Aluminerie Alouette inc.

400, chemin de la Pointe-Noire
C.P. 1650, Sept-Îles (Québec) G4R 5M9
Téléphone 418 964-7000
communications@alouette.qc.ca

alouette.com

Dépôt légal : Bibliothèque du Québec,
ISSN 1183-5753

Les articles peuvent être reproduits à condition d'en citer la source et la date de parution. Le masculin est utilisé sans aucune discrimination et uniquement dans le but d'alléger les textes.



Chers collègues et amis,

Quelle première moitié de l'année nous avons vécue! Alors que la troisième vague de la pandémie de COVID-19 frappait tout le Québec cet hiver, la Côte-Nord et Aluminerie Alouette ont traversé cet épisode sans trop de heurts,

et ce, grâce aux efforts et à la résilience de tous. Nous commençons enfin à voir la lumière au bout du tunnel et tout le monde s'en réjouit. Bientôt, nous nous retrouverons et pourrons partager un repas entre collègues et nous serrer la main en nous rappelant à quel point nous sommes chanceux d'être en santé.

Cela m'amène à vous parler de sécurité. Malgré une amélioration récente, nos résultats en santé-sécurité ne sont pas à la hauteur de notre entreprise, de la qualité de nos gens et du dévouement que je constate tous les jours. Ce phénomène est difficile à comprendre. Je vous rencontre; vous êtes enthousiastes et engagés. Les résultats opérationnels sont excellents et nous devons continuer à être extrêmement vigilants. Nous avons connu beaucoup trop de blessures. La situation demeure préoccupante et la vigilance de tous est requise. Je ne saurais trop me répéter; la santé-sécurité de chacun doit être une priorité de tous les instants.

Nous avons embauché 75 employés depuis le début de l'année. Également, notre famille s'est agrandie durant la période estivale avec les étudiants et stagiaires venus nous prêter main-forte. À tous ces nouveaux venus, je vous demande de porter une attention particulière aux risques que vous identifiez et à les signaler. À tous les employés, je vous invite à encadrer avec soins nos recrues afin que cette expérience de travail soit sécuritaire et harmonieuse autant pour eux que pour vous.

Au fil de la lecture de ce numéro du journal, vous constaterez, comme avec la pandémie, qu'un vent de renouveau souffle sur Aluminerie Alouette alors que plusieurs projets sont en cours et que d'autres pointent à l'horizon. Notre pérennité passe par ces investissements et par la mobilisation de tous les employés afin de produire un aluminium parmi les plus verts au monde.

Enfin, j'espère que l'été aura été des plus revigorants avec vos familles et amis. Après les efforts des derniers mois, nous méritons tous de prendre du temps pour nous, avec les nôtres, afin de nous amuser un peu, en toute sécurité. Maintenant, nous entamons la seconde moitié de l'année en force et je compte sur votre engagement quotidien.

Bonne lecture!

Claude Gosselin | Président et chef de la direction



Suivez-nous :

[facebook.com/alumineriealouette](https://www.facebook.com/alumineriealouette)

<https://www.linkedin.com/company/alumineriealouette>

Toutes les photos incluses dans le présent numéro présentent des situations conformes aux mesures liées à la COVID-19 au moment de la prise des dites photos.



Isabelle Boutin, René-Louis Doyon et Danielle Gagnon, tous infirmiers chez Aluminerie Alouette.

ENSEMBLE, VAINQUONS LA COVID-19

collaboration spéciale de Gabrielle Soupras

Parmi les premières entreprises à lever la main, Aluminerie Alouette a été choisie pour participer au Pôle de vaccination Industrie Côte-Nord contre la COVID-19. Annoncé au printemps dernier par le ministre de la Santé et des Services sociaux, Christian Dubé, ce pôle faisait alors partie des 13 premiers centres de vaccination par les entreprises au Québec.



Danielle, prête pour immuniser ses collègues et amis.

Saviez-vous que
les cuves aussi
se font piquer?
3 445 200 doses
d'alumine leur sont
données chaque jour.

En partenariat avec les grands employeurs privés de la région, soit Rio Tinto IOC, ArcelorMittal Mines et Infrastructure Canada, Minerai de fer Québec et la Société ferroviaire et portuaire de Pointe-Noire, Aluminerie Alouette a collaboré à l'opération d'une ligne dédiée au Carrefour La Baie de Sept-Îles. Concrètement, les infirmiers de l'équipe du service de santé ainsi que des membres de la brigade d'urgence ont mis l'épaule à la roue pour vacciner le plus grand nombre de citoyens, et ce, dans les plus courts délais possible.

Plusieurs employés de l'entreprise, partenaires d'affaires ainsi que les membres de leur famille ont donc pu bénéficier des services du Pôle de vaccination. D'ailleurs, au moment d'écrire ces lignes, il est toujours possible de contribuer à l'effort collectif en tendant le bras pour recevoir sa première, puis sa seconde dose de vaccin contre la COVID-19.

**Pour prendre rendez-vous,
visitez le WWW.CLICSANTE.CA ou
communiquez au 1 877 644-4545.**



LA PANDÉMIE COMME LEVIER POUR MODERNISER LES STATIONS VISUELLES

par Marc-André Dallaire en collaboration avec Philippe St-Arnault

C'est évident : la pandémie actuelle a exigé des changements dans nos habitudes et nos façons de faire. Les conséquences de télétravail et de distanciation physique dues à la COVID-19 ont notamment obligé des évolutions en matière de communication quotidienne. Dans ce contexte, l'apparition des stations visuelles en mode virtuel avec l'application Trello a permis à Aluminerie Alouette de conserver cette structure de communication courante malgré les restrictions. De stations visuelles avec des tableaux blancs et des feuilles imprimées, elles sont passées à des stations avec un écran tactile et interactif.

Dans ces circonstances et en réponse aux commentaires et suggestions des employés, un projet ceinture verte visant à améliorer le contenu des stations visuelles de niveau 3 a vu le jour. Un constat est ressorti suite à cette activité : les gens désiraient pouvoir développer des idées afin de mettre en place des améliorations dans leur quotidien, être informés des projets en cours et se sentir interpellés par les indicateurs présentés dans les stations.



En parallèle, le constat était le même du côté des membres de la direction; c'est en impliquant davantage les employés dans les initiatives d'améliorations qu'on obtiendra de meilleurs résultats. La mobilisation de nos gens est au rendez-vous quand on se donne les moyens de réaliser ensemble leurs idées d'amélioration.

En combinant le projet ceinture verte et la vision de l'entreprise, le standard des stations visuelles de niveau 3 virtuelles a été revu afin de maximiser la mobilisation de l'ensemble des équipes à réaliser et communiquer les idées provenant des employés. Le déploiement de ces nouvelles stations est en cours. De plus, une formation sur les principes d'amélioration continue - ceinture jaune est offerte aux gestionnaires. Celle-ci vise à transmettre aux superviseurs des concepts et des outils propices à la mise en place et à la réalisation des idées des membres de leurs équipes.

Malgré les défis causés par les contraintes reliées à la COVID-19, ces initiatives visent à favoriser la mobilisation par une gestion participative. L'objectif est et demeure d'Exceller, Ensemble.



Alain-Denis Lévesque-Fleury, animant sa station visuelle en début de quart.

RÉALIMENTATION D'UN ÉQUIPEMENT IMPORTANT

par Mario Pitre

Nous savons tous que l'électricité des cuves d'électrolyse provient d'immenses transformateurs et redresseurs, mais qu'en est-il du reste de notre aluminerie?

L'alimentation électrique de l'ensemble de l'usine en passant par la lumière des bureaux jusqu'aux différents secteurs de production est assurée par trois transformateurs (T) auxiliaires (A) que l'on nomme TA1-TA2-TA3. Ces trois transformateurs sont connectés sur la haute-tension d'Hydro-Québec pour l'abaisser et la rendre utilisable par nos installations électriques. C'est le principe des transformateurs, soit d'abaisser ou élever la tension.

En 2011, le TA2 a été arrêté pour faire place à un nouveau transformateur mieux adapté pour supporter l'augmentation de la production d'aluminium. Une décennie plus tard, la remise en service de TA2 est nécessaire pour offrir une pause aux deux autres transformateurs auxiliaires TA1 et TA3 qui auront besoin bientôt d'entretien majeur.

La réalimentation de TA2 est un projet qui se prépare depuis plus d'un an avec l'implication des gens de la sous-station et de l'équipe de l'ingénierie d'Aluminerie Alouette. Plusieurs détails devaient être validés en commençant par la condition du transformateur en arrêt depuis 10 ans. Nous devons également développer une solution permettant de minimiser les impacts sur les opérations.

Le projet de réalimentation de TA2 nécessite l'installation d'une nouvelle connexion sur le réseau d'Hydro-Québec et le passage de nouveaux câbles électriques souterrains. La connexion sur le réseau se fera à l'aide d'un ensemble de trois immenses disjoncteurs. Imaginez le plus gros disjoncteur dans votre boîte électrique à la maison et multipliez-le par 1000 fois. Les câbles souterrains ont un diamètre d'environ trois pouces et seront installés dans une canalisation en béton sur une distance de 280 mètres du côté est de la route périphérique : c'est gros! Et pour cause, sachant que le transformateur a une puissance suffisante pour alimenter la ville de Sept-Îles.

Les travaux d'excavation et d'installation de l'appareillage électrique prennent une bonne partie de l'été. Le chantier, au plus fort de la construction, emploie quelque 20 travailleurs. Les travaux de remise à neuf de TA2 seront réalisés en parallèle de façon à maximiser la longévité des installations électriques.

Saviez-vous qu'un transformateur comme TA2 contient quelque 22 tonnes d'huile et 20 tonnes d'acier et de cuivre? L'huile, en plus d'être un excellent isolant électrique, permet de refroidir le transformateur, d'où l'importance de s'assurer que celle-ci soit en bonne condition.

La réalimentation de TA2 en 2021 s'inscrit dans les objectifs de croissance d'Aluminerie Alouette.



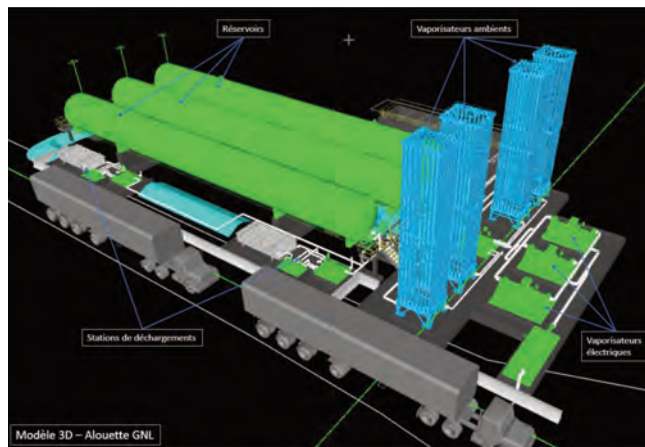
À QUELQUES MOIS DE L'ARRIVÉE DU GNL

par Martin Gaboury

Aluminerie Alouette était fière d'annoncer en octobre dernier le lancement du projet de conversion au gaz naturel de ses fours à cuisson d'anodes, pavant ainsi la voie à la mise en place d'une première desserte sur la Côte-Nord. Grâce au travail effectué avec ses différents partenaires, Aluminerie Alouette devient ainsi un précurseur en la matière dans la région. Depuis cette annonce, une équipe multidisciplinaire se consacre à ce projet.

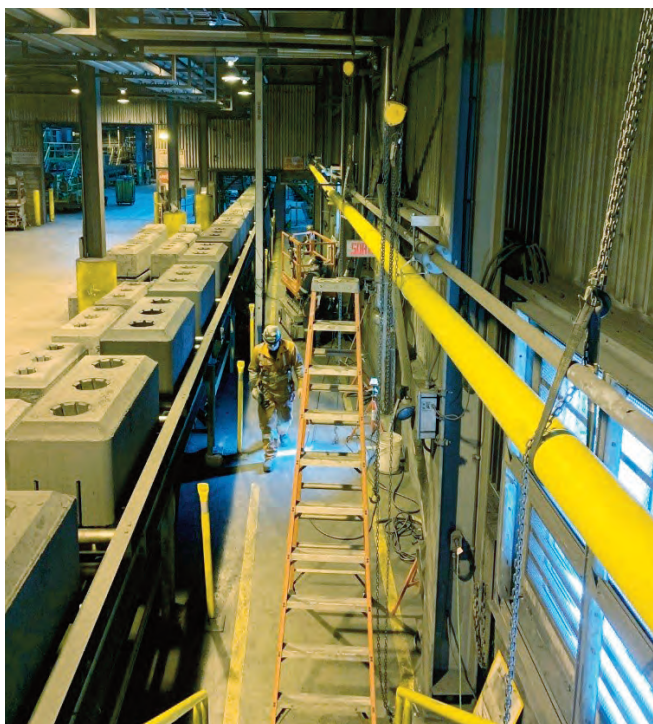
Pourquoi faire une transition vers le gaz naturel? Présentement, le système fonctionne au mazout lourd. Ce combustible représente une part importante des émissions de gaz à effet de serre - GES (CO₂) et de dioxyde de soufre (SO₂) de l'usine excluant le processus d'électrolyse de l'alumine. En chiffres, on parle d'une réduction de 15 000 tonnes de GES par année, en plus des économies importantes liées aux coûts d'opération. Rappelons-le, ce projet représente un investissement global de plus de 23 M\$ et, par sa nature précurseur dans la région, revêt un caractère historique.

Sur le chantier de construction, les équipes s'affairent à installer un réseau de distribution de gaz naturel dans les 4 fours à cuisson ainsi qu'à la mise en place d'une nouvelle route et des infrastructures pour accueillir le nouveau partenaire Gaz Métro GNL, filiale d'Énergir. D'ailleurs, le fournisseur est présentement



aussi en action pour la construction et la mise en service de son nouveau parc énergétique de gaz naturel liquide (photo). Ce parc, entièrement opéré et entretenu par Énergir, fournira le gaz naturel nécessaire aux opérations de l'aluminerie à quelques pas de là.

Déjà dans les prochains mois, on s'affaira à mettre en service le réseau de distribution de gaz naturel. Le démarrage d'un premier four utilisant ce combustible est prévu d'ici la fin de 2021.



De nouveaux conduits jaunes pour le transport du gaz naturel font peu à peu leur apparition à l'usine d'anodes.



Michel Bernatchez (à gauche), impliqué activement dans le projet, en compagnie du responsable du chantier d'Énergir (à droite).

ÊTRE PRÊT EN TOUT TEMPS

par Maxime Lelièvre

Comme pour tout risque chez Aluminerie Alouette, la brigade d'urgence s'y prépare adéquatement. Ainsi, plusieurs des membres de l'équipe ont eu l'occasion pendant l'été, de participer à une formation spécifique sur l'intervention en présence de

gaz naturel. Le cours, alliant théorie et pratique, aura certainement donné chaud aux pompiers qui en ressortent avec de nouvelles connaissances au bénéfice de notre organisation et de la collectivité environnante.



LES FOURS À INDUCTION OU COMMENT CHEMINER VERS LE SUCCÈS

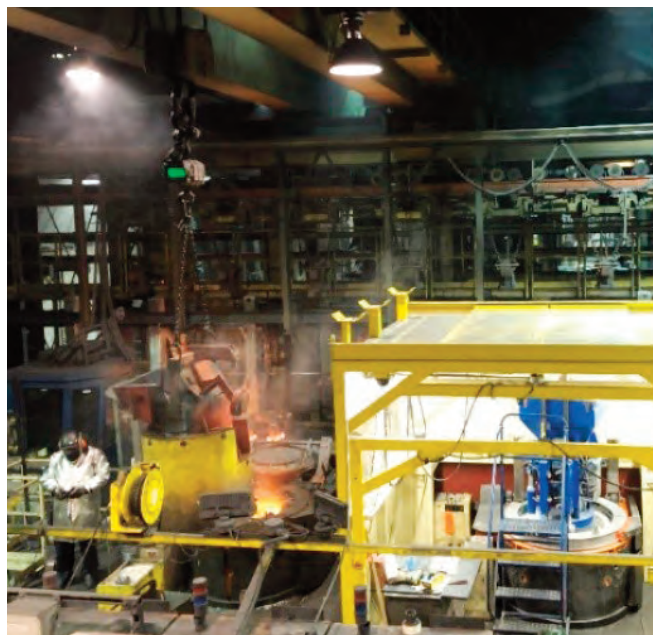
par Pascal Germain

Déjà en 2008, l'équipe des fours à induction au scellement des anodes avait ciblé des actions ayant des impacts sur les différentes pratiques en utilisant les principes liés à l'amélioration continue. Le seul but était alors d'améliorer les processus de production.

Au fil des ans, plusieurs opportunités ont été soulevées par les opérateurs du secteur. Différents sujets ont donc été traités; revoir la standardisation du remontage des fours à induction, passer en revue la façon de gérer les différents produits qui concerne les réfractaires et poches de coulée, retoucher les instructions de travail, mieux documenter le suivi des fours, créer des entretiens préventifs sur nos différents équipements servant au remontage d'un réfractaire, etc.

Ensuite, une migration s'est effectuée vers la technologie servant à suivre la puissance, les températures et la fréquence dans le but de prendre de bonnes décisions concernant la sécurité des fours à induction. Par le fait même, une enceinte mobile a été créée (photo), servant de contingence au remontage d'un réfractaire pendant un mode normal de production. Cette méthode visait évidemment à minimiser l'impact des arrêts auprès du client du secteur, soit l'électrolyse.

De plus, un quatrième four à induction verra le jour afin de sécuriser la stabilité opérationnelle, appuyé par des refroidisseurs à sec pour chacun des fours, ce qui diminuera le risque de perte d'équipement.



Redynamiser par la formation

Pour poursuivre sur cette lancée, Dave Tremblay (photo) a été affecté comme technicien de production spécifiquement aux fours à induction. Sa volonté de supporter les opérations et d'encadrer la formation est exemplaire. Que ce soit pour suivre l'usure des réfractaires au quotidien, documenter, trouver des opportunités, prendre des échantillons ou faire la mise à jour des documents ISO, Dave est un passionné qui contribue grandement, avec ses collègues, aux réussites et à la progression du secteur.

Parmi ses mandats, il a contribué au développement des connaissances des opérateurs des fours à induction et au maintien des acquis dans le temps, et ce, grâce à de nouveaux formateurs répartis au sein des différentes équipes. Son enthousiasme et ses convictions profondes sont contagieux alors que la petite équipe sectorielle de formation est passée de 2 à 5 formateurs engagés! Une communication transparente jumelée à une pédagogie active sur le terrain est le meilleur moyen pour conserver la mobilisation de tous. Les différents formateurs se tiennent constamment à jour à propos des changements ou améliorations pertinentes s'il y a lieu. Par la suite, ces informations sont transférées à l'ensemble des équipes.

Une entreprise se démarque par la créativité qui se cache dans la tête de chaque employé. La mise en valeur des idées de chacun fait partie de la culture d'Aluminerie Alouette et c'est depuis toujours un des grands facteurs de notre succès. C'est du gagnant-gagnant pour l'organisation et les gens qui y travaillent.



VISIBILITÉ EXCEPTIONNELLE POUR ALOUETTE

collaboration spéciale de Gabrielle Soupras

Le 16 juin dernier se tenait le lancement de la 53^e édition du magazine Al13, avec en page couverture le président et chef de la direction d'Aluminerie Alouette, Claude Gosselin. En marge de cet événement, un webinaire organisé par le Centre québécois de recherche et de développement de l'aluminium (CQRDA) était animé par deux experts de l'entreprise (photos).

Ces collègues y ont partagé les pratiques innovantes concernant le développement durable pour assurer la pérennité d'Aluminerie Alouette et l'environnement qui l'entoure depuis maintenant près de 30 ans. Pas moins de 150 partenaires de l'industrie ont participé à l'événement! Vous pouvez d'ailleurs toujours vous rendre sur la chaîne YouTube du CQRDA pour visionner le webinaire en entier.

Pour ce qui est du magazine alors lancé, on peut notamment y lire l'article mettant en vedette Aluminerie Alouette et Claude Gosselin. On y aborde l'importance de l'hydroélectricité dans un contexte de réduction de l'empreinte environnementale, le record de production de 620 706 tonnes de métal en 2020, la réalité d'opérer en région et l'influence du contexte pandémique. Vous pouvez aussi lire gratuitement cet article sur le site Web d'Al13.



Sébastien Charest, également conférencier à cet événement.



Sébastien Scherrer, conférencier à l'occasion du webinaire.

Al13 est un magazine traitant de l'aluminium et ses retombées sur le Québec. Créé en 1994 par le CQRDA, il est le seul magazine francophone à aborder ce sujet. Chaque édition donne un aperçu du développement de l'industrie, des PME et des recherches dans le domaine. Quant à lui, le CQRDA joue le rôle d'intermédiaire entre les centres de recherche publics et les producteurs et transformateurs de l'aluminium. Il vient en soutien aux entreprises et centres de recherche qui génèrent des innovations en lien avec l'aluminium.



PLUS PRODUCTIVE, TOUJOURS RESPONSABLE

par Maxime Lelièvre

Les résultats du plus récent rapport de développement durable sont probants : l'entreprise continue d'innover pour minimiser son empreinte environnementale en respectant largement les normes et les cibles en vigueur. Elle demeure l'une des alumineries les plus vertes au monde. Malgré le contexte pandémique, l'année 2020 aura été celle de plusieurs records pour Aluminerie Alouette. L'équipe septilienne, qui a dû faire preuve de résilience tout au long de l'année, démontre encore une fois tout son potentiel pour opérer l'usine avec l'une des plus faibles intensités d'émission de gaz à effet de serre au monde!

Employés et culture

La grande famille d'Aluminerie Alouette, tissée serrée par un ADN bien particulier, a su adapter ses pratiques de travail pour maintenir le rythme et tenir le virus loin de l'organisation. Par ailleurs, l'entreprise fait face à un défi de taille, soit le renouvellement d'une partie importante de sa main-d'œuvre au cours des prochaines années. En 2020, près de 70 nouveaux employés ont joint les rangs de l'aluminerie.

Santé-sécurité et environnement

Au-delà des tonnes d'aluminium produites, l'objectif demeure qu'aucun employé ne se blesse au travail. En cours d'année, Aluminerie Alouette a diminué de près de 20 % la fréquence de ses blessures totales.

En matière environnementale, l'implication quotidienne de chacun, jumelée au bon fonctionnement et à l'optimisation des équipements, favorise des résultats appréciables pour toute la collectivité. Tant en ce qui a trait aux émissions atmosphériques que dans l'air ambiant, l'entreprise présente une performance

respectueuse des normes. Il en va de même pour l'eau, ressource inestimable dans la région et voie privilégiée pour le transport des matières premières et du produit fini.

Excellence opérationnelle

Les preuves ne sont plus à faire, l'équipe d'Aluminerie Alouette a repoussé encore une fois les limites opérationnelles pour produire davantage. Plus de 620 000 tonnes d'aluminium ont été allouées aux actionnaires l'an dernier pour se retrouver ensuite dans les transports, les produits d'emballage, la construction ou encore les nouvelles technologies. Des investissements majeurs liés au réseau d'air forcé ainsi que l'amélioration continue ont permis cette réalisation de marque.

Actionnaires, partenaires et communautés

Malgré la distanciation et les diverses mesures sanitaires nécessaires, l'entreprise est demeurée un partenaire-clé pour les gens d'ici. Principalement à Sept-Îles, Port-Cartier et Uashat mak Mani-utenam, près d'un demi-million de dollars ont été octroyés aux organismes communautaires, culturels, environnementaux, éducatifs et sportifs.

Excellence financière

La pandémie de COVID-19 a ébranlé la bourse des métaux de Londres où se transige l'aluminium. Contre vents et marées, la situation s'est améliorée en deuxième moitié d'année, mais l'incertitude demeure alors que le prix, sujet à la demande, est volatil. En 2020, plus de 112 millions de dollars en biens et services ont tout de même été acquis chez les fournisseurs de la MRC de Sept-Rivières. Bon an, mal an, l'aluminerie de Sept-Îles investit dans sa modernisation et ses installations afin d'assurer sa pérennité.



Le rapport de développement durable complet peut d'ores et déjà être consulté en ligne, au www.alouette.com/environnement/rapports-de-developpement-durable.

ALOUETTE, MODÈLE EN MATIÈRE DE 3RV

par Alexandre Collard

Sélectionnée en 2021 comme Ambassadrice du programme ICI on recycle (photo), Aluminerie Alouette brille au niveau provincial comme entreprise qui s'est démarquée par la qualité des dossiers, les efforts mis en pratique en gestion des matières résiduelles, ainsi qu'avec la participation active au programme.

Attestée depuis plus de 10 ans, c'est avec fierté qu'Aluminerie Alouette était devenue la première aluminerie du Québec à

obtenir le plus haut niveau du nouveau programme ICI on recycle + en avril 2020. Grâce au procédé, l'entreprise favorise elle-même une économie circulaire; à l'intérieur des opérations courantes, on recycle ou valorise plus de 80 % des matières générées.

Toute l'équipe peut être fière des résultats obtenus et du chemin parcouru!



ROBOTS ÉCUMEURS, 2 ANS APRÈS L'IMPLANTATION

par Sara D'Anjou

L'implantation de nouvelles technologies demande de la patience et des ajustements. En 2019, trois robots écumeurs sont mis en fonction pour un investissement de 2,5 M\$. Depuis, toute une équipe s'est penchée sur le projet d'amélioration des robots écumeurs afin d'augmenter leur fiabilité et leur rendement. Aujourd'hui, deux améliorations majeures nous permettent de dire que l'équipe est sur la voie de la réussite : le nouveau modèle de pelle d'écumage et le projet des pannes courtes.

Pelle d'écumage

Après plusieurs essais réalisés sur différents modèles de pelles, le choix s'est arrêté sur un modèle en acier inoxydable. Ce matériau, plus résistant, est moins sujet aux déformations causées par la chaleur. Ainsi, grâce à l'idée de l'un des opérateurs du secteur de programmer un mode « dégommage », il est maintenant possible de laisser la pelle dans le métal liquide pendant son cycle d'écumage pour augmenter sa chaleur. Le métal réchauffé se décolle plus facilement de la pelle et a moins tendance à s'agglutiner sur les parois. En conséquence, ce changement de matériau augmente considérablement la durée de vie de la pelle, passant de trois jours à près de huit semaines. Les pelles en acier inoxydable sont remplacées moins fréquemment et produisent une gueuse plus lisse, de meilleure qualité.

Projet des pannes courtes

Le projet des pannes courtes a pour objectif l'optimisation de la fiabilité et de la capacité des robots écumeurs. Auparavant, il fallait vider la panne à chaque fin de coulée d'un creuset, ce qui

entraînait une perte de temps importante et une augmentation des risques de fautes lors du changement d'outils. Les nouvelles pannes ayant un bras plus court, elles peuvent soutenir un poids plus élevé. Désormais, il est possible de procéder à l'écumage des moules de deux creusets avant de devoir vider les pannes. Le nettoyage des creusets s'en voit aussi facilité, puisqu'un creuset sur deux est libre d'écume à sa sortie du centre de coulée. En résumé, cette conversion a permis de gagner du temps sur le cycle du carrousel et d'augmenter la capacité de chacun des carrousels de deux creusets par quart de travail.

Sur le terrain

Concrètement, combinés à une meilleure programmation des robots effectuée par les automaticiens impliqués dans le projet et aux différentes idées d'améliorations des employés de production et d'entretien, le nouveau modèle de pelle et le projet des pannes courtes ont permis au centre de coulée d'augmenter sa capacité de production et d'améliorer la qualité de surface des gueuses. En plus d'avoir amélioré l'efficacité et la qualité de production du centre de coulée, les risques pour la santé-sécurité ont été réduits puisque les robots nécessitent très peu d'intervention humaine directe.

Il est encourageant de constater les avancées de ce projet de robotisation au centre de coulée. C'est un beau défi que les gens impliqués ont su relever avec brio (photo). L'avenir nous réserve encore de beaux défis à la hauteur de notre détermination et c'est ensemble que nous pouvons poursuivre notre progression.



Une partie des employés fièrement impliqués dans les ajustements au projet.

UN PRÉSENT POUR LA BRIGADE, UN DON POUR LES GRANDS BRÛLÉS

par Isabelle Bouchard

Dans le but de reconnaître les efforts des membres de la brigade en temps de pandémie, Bruno Bijould, superviseur protection du site, a eu l'idée de remettre un présent significatif à son équipe. Les 39 membres de la brigade ont donc reçu, en mai dernier, un sac à dos fabriqué à partir de leurs anciens habits de brigade.

C'est l'entreprise Confections Firebag MTL, un partenaire de la Fondation des pompiers du Québec pour les grands brûlés, qui confectionne ce genre de sacs en récupérant le matériel de protection et équipements d'incendies inutilisés ou mis hors service.

Pour chaque habit de combat remis à la Fondation, les Confections Firebag MTL remettent 10 \$ en don.

C'est donc 320 \$ qui ont été remis par la brigade à la Fondation des pompiers du Québec pour les grands brûlés grâce à cette initiative de reconnaissance interne.

Saviez-vous que l'on compte 1022 extincteurs dans les bâtiments d'Aluminerie Alouette, sans compter ceux dans les véhicules?



Jonathan Plante reçoit son sac des mains du président et chef de la direction, Claude Gosselin.



Claude Gosselin s'est adressé brièvement à des petits groupes de membres de la brigade lors des périodes de distribution des sacs en mai dernier.



Les sacs ont été confectionnés à partir d'anciens habits de la brigade.

RECRUTEMENT, UNE ANNÉE EXCEPTIONNELLE

par Isabelle Bouchard

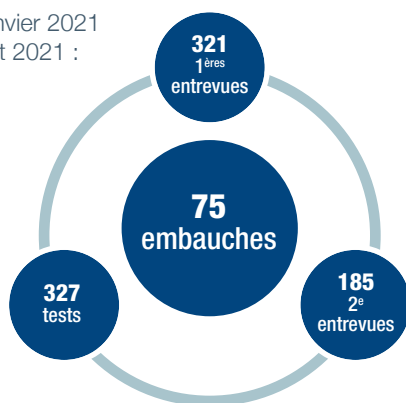
Le département des Ressources humaines a dû se réorganiser en 2021 pour procéder au recrutement et à l'embauche de dizaines de nouveaux employés. Dans un contexte de pandémie par surcroît, durant lequel les regroupements sont limités, l'embauche massive a nécessité l'ouverture d'un bureau de recrutement directement à Sept-Îles.

Soixante-quinze, c'est le nombre d'embauches qui ont été réalisées du mois de janvier à la fin juillet 2021 chez Aluminerie Alouette. L'entreprise fêtera ses 30 ans l'an prochain et les départs à la retraite se font inévitablement plus nombreux. D'ailleurs, pour l'année 2021, le plan est de recruter un total de 95 employés afin de rebalancer la main-d'œuvre et combler les départs (retraites et autre).

Fait à souligner, entre 2021 et 2026, l'entreprise prévoit faire face à plus de 370 départs, dont une cinquantaine en 2021.

Derrière chaque embauche se trouve une petite équipe qui planifie et procède à des tests, des premières et deuxième entrevues ainsi que des examens médicaux.

De la mi-janvier 2021
à la fin juillet 2021 :



Bureau d'embauche : une nécessité

Selon Michel Lussier, vice-président Ressources humaines et affaires corporatives, l'aménagement d'un bureau temporaire à Sept-Îles, dans l'édifice Bissot sur l'avenue Arnaud, était nécessaire. « Dans un contexte de pandémie, où l'on tente par tous les moyens de limiter les visiteurs sur le site, on ne se voyait pas faire autrement. Des centaines de candidats y ont été rencontrés depuis le début de l'année ».

Une salle de classe, une salle d'attente, des bureaux et des salles d'entrevues ont donc été aménagés au bureau de recrutement d'Aluminerie Alouette. Ces installations ont également servi à faciliter l'intégration des étudiants et stagiaires pour la période estivale.





PARTENARIAT MAJEUR DE 120 000 \$

collaboration spéciale de Gabrielle Soupras

Au printemps, un nouveau partenariat d'envergure a vu le jour avec l'organisme récemment créé, le Comptoir alimentaire Nishk de Uashat mak Mani-utenam. En effet, une somme de 120 000 \$ a été octroyée pour contribuer à la mission de cette organisation.

Ce partenariat a d'ailleurs été marqué symboliquement par la remise d'une outarde en aluminium, Nishk en Innu-aimun, par Claude Gosselin, président et chef de la direction à Mike McKenzie,

chef de la communauté et président d'honneur de la première campagne du comptoir alimentaire ainsi qu'à Karine Fontaine, coordonnatrice (photo). La contribution annuelle de 40 000 \$ pour les trois prochaines années permet à l'organisme de voler de ses propres ailes.

Malgré la pandémie, l'entraide demeure chère au cœur des employés d'Aluminium Alouette. « Nous souhaitons vraiment faire une différence dans le quotidien des gens dans le besoin en contribuant à cet important projet qui vise à garantir un accès à des denrées de première nécessité », affirme M. Gosselin. M. McKenzie ajoute aussi « qu'avec la pandémie qui engendre actuellement des bouleversements importants sur le plan social et économique dans notre communauté, le Comptoir alimentaire Nishk joue un rôle primordial pour soutenir les personnes dans le besoin. L'implication et la participation financière de partenaires financiers comme Aluminium Alouette est indispensable et fait une réelle différence auprès des bénéficiaires de notre communauté ».



EXCELLER
ENSEMBLE



ANU TSHETSHI MINUPANANUT
MAMU SHUTSHITEIESHKATUTAU

PROFITER DE L'ÉTÉ AU QUÉBEC



par Isabelle Bouchard en collaboration avec Cathline Dion

Les efforts de vaccination sont toujours en cours et la COVID-19 semble vouloir s'essouffler. Comme tous les Québécois, les employés d'Aluminerie Alouette avaient hâte de PROFITER des petites libertés qui ont été accordées par la santé publique pour l'été. Le Journal L'Alouette est allé rencontrer quelques collègues afin de discuter brièvement de leurs programmes estivaux.



MYLÈNE LABEL, services financiers

Cet été, j'ai profité des plages et « squatté » la piscine de ma sœur! On a fait des feux en famille avec quelques guimauves et... un verre ou deux!



KARL GAUDREAUULT, métal

Cet été, j'ai tout simplement profité de ce que la nature nous offre. J'avais hâte d'aller à la pêche et à la chasse à l'ours... sans oublier les bonnes bouffes sur le BBQ.



ÉRIC BEZEAU, centre de coulée

J'ai fait du camping au Québec avec ma nouvelle roulotte. J'aurais aimé aller au Grand Prix de Trois-Rivières, mais ça n'avait pas lieu. J'ai aussi pu camper sur le bord de la mer sur la Côte-Nord, faire du côté à côté, du kayak et de la pêche.



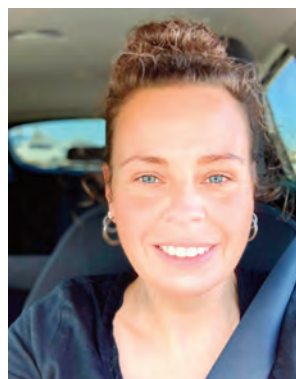
YAN COLLARD, centre de coulée

Cette année, on a profité de la Côte-Nord. Faire du camping, aller à la pêche, profiter du plein air, marcher avec mon chien, piscine et BBQ à la maison. On a essayé le kayak.



NANCY DESROSBY, développement des technologies

J'ai passé un bel été au soleil, avec la chaleur, et suis allée marcher sur la plage. J'ai profité de la vie!



KATHY LEFRANÇOIS, santé-sécurité, environnement et qualité

Cet été, je voulais complètement lâcher prise sur cette dernière année. Profiter pleinement avec mes enfants de la belle nature que nous offre la Côte-Nord. Soleil, sable chaud, randonnée pédestre, feux en famille, apéro, bonne bouffe... bref faire le plein d'énergie. Un programme « feel good »!





MICHAËL ROUSSY, gestion des actifs et entretien



Cet été, nous avons fait du vélo, VTT et chalet dans notre belle région. La situation sanitaire le permettant maintenant, nous avons sillonné les routes de la Capitale-Nationale en faisant une escale dans le Bas-Saint-Laurent afin de visiter de la famille que nous n'avions pas vue depuis le début de la crise.



VINCENT SINCLAIR, technologies de l'information



On a passé du bon temps au chalet avec la famille et les amis. On a profité de la plage et de la mer! Camping pour découvrir la région et relaxer un brin.



HUGUES BERNATCHEZ, centre de coulée

Moi, ça n'a pas changé beaucoup. J'ai fait de la moto, du bateau et du buggy. J'ai aussi pêché au saumon.



CHRISTIAN ROBITAILLE, métal

J'ai fait des rénovations. Et cette année, on commençait le jardinage!



GUY LADOUCEUR, développement des technologies

Cet été, j'ai fait du paddleboard et de la moto avec ma conjointe.



ANTOINE GODEFROY, développement des technologies

Cet été, j'ai fait du camping, du paddleboard, du vélo et de la randonnée.





Les employés de la première cohorte, tout sourire, dans les installations du pavillon dédié au Cégep.

DES EMPLOYÉS À NOUVEAU CÉGÉPIENS

par Maxime Lelièvre

Le temps de quelques semaines, des employés d'Aluminerie Alouette sont retournés dans les ateliers de formation du Cégep de Sept-Îles; une occasion en or pour ces mécanotechniciens de mettre à niveau leurs connaissances et de maximiser leurs compétences.

Face aux nombreux départs à la retraite dans tous les secteurs d'Aluminerie Alouette, l'entreprise a procédé au recrutement de mécanotechniciens à l'interne auprès d'employés principalement opérateurs possédant les qualifications requises pour migrer du côté de l'équipe d'entretien. Leurs connaissances techniques opérationnelles et de l'organisation en général représentaient

des atouts incontestables. Par contre, n'ayant pas pratiqué leur métier depuis un certain temps, il était nécessaire de leur offrir tous les outils afin qu'ils entrent dans leur nouveau poste avec confiance.

En collaboration avec la Direction de la formation continue et des services aux entreprises du Cégep de Sept-Îles, une formation sur mesure a donc été préparée. Au total, une vingtaine d'employés auront reçu ou recevront au cours des prochains mois plus d'une centaine d'heures de formation à propos de l'entretien et de la fiabilité en mécanique industrielle.

UNE FAMILLE AUX ORIGINES DIVERSES

par Benoit Beaulieu et Alexandre Collard

La grande famille d'Aluminerie Alouette, tissée serrée par 5 valeurs fondamentales, regroupe des centaines d'employés. Parmi ceux-ci, des collègues d'origines culturelles différentes contribuent à la richesse et à la diversité de notre équipe. En voici un aperçu :



CAMILO VERGARA
Originaire de Colombie
Au Québec depuis 2009

« J'aime le travail et j'aime beaucoup la nature. Je me sens chez nous ici. »



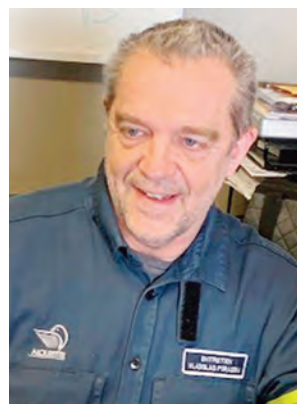
SYLVIO JOURDAIN
Originaire d'une communauté innue de la Côte-Nord

« Ça se passe très bien ici. »



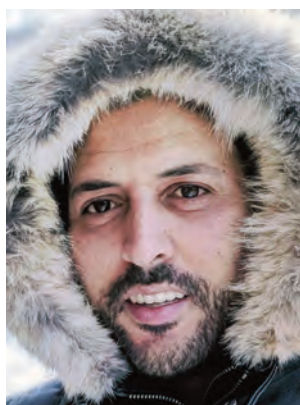
NATH ENG
Originaire du Cambodge
Au Québec depuis 1983

« Moi j'aime ça ici, on a du plaisir, on s'agace. »



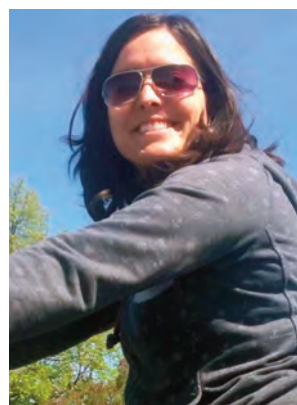
VLADISLAV PORASZKA
Originaire de la France
Au Québec depuis 1991

« Ça ferait longtemps que je serais parti d'ici si je n'aimais pas ça.. La plage, la forêt, la nature, les senteurs de la mer le matin... ça repose. »



BASSEM CHERIAA
Originaire de la Tunisie
Au Québec depuis 2017

« Sept-Îles est une ville très chaleureuse où l'adaptation est facile. Les gens sont très ouverts d'esprit et intéressés par les différentes cultures. »



ANNE-SOPHIE MANENT
Originaire de France
Au Québec depuis 2009

« J'ai adopté la nature québécoise, en appréciant particulièrement la pratique de la motoneige et du motocross. »

LES VISAGES D'ALUMINERIE ALOUETTE

Bienvenue!



Sylvain Arseneault Robichaud
Opérateur salles de cuves,
Métal



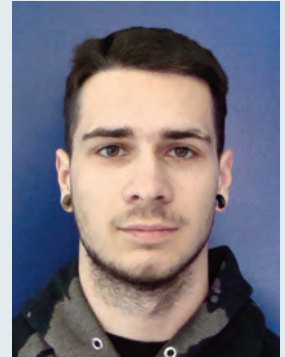
Sacha Beaulieu
Opérateur salles de cuves,
Métal



Michel Beaulieu
Opérateur fours à cuisson,
Anodes et matières premières



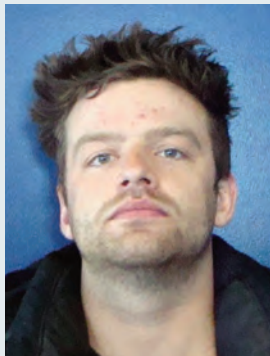
Vincent Beaupré
Mécanotechnicien atelier
central, Gestion des actifs
et entretien



Thomas Bédard
Opérateur fours à cuisson,
Anodes et matières premières



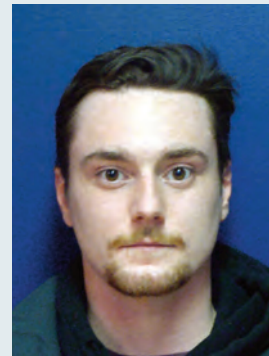
Gabriel Bélanger
Opérateur salles de cuves,
Métal



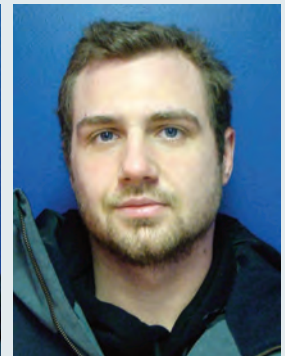
Maxime Bélanger
Opérateur centre de coulée,
Métal



Carl Bernatchez
Électrotechnicien entretien
hall / CTG, Métal



Vincent Bernier
Mécanotechnicien
entretien scellement, Anodes
et matières premières



Jean-Philip Blais
Opérateur salles de cuves,
Métal



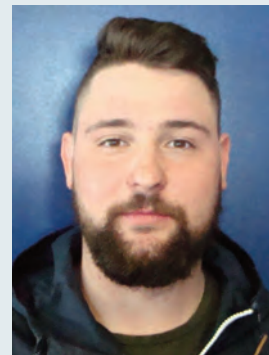
Michaël Blais
Opérateur tour à pâte,
Anodes et matières premières



Éric Boudreault-Sasseville
Surintendant entretien
central, Gestion des actifs
et entretien



Isabelle Boutin
Conseillère santé,
Santé, sécurité,
environnement et qualité



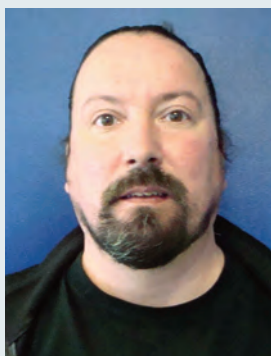
Alexandre Breton
Opérateur centre de coulée,
Métal



Stéphanie Chartier-Morrissey
Mécanotechnicienne,
entretien hall / CTG, Métal



Micheal Chouinard Bond
Opérateur fours à cuisson,
Anodes et matières
premières



Jean Claveau
Opérateur fours à cuisson,
Anodes et matières
premières



Darren Collin
Électrotechnicien
entretien MSE, Métal



Ève Coup-Fabiano
Opératrice salles de cuves,
Métal



Juan Carlos Cruz Diaz
Opérateur montage des tiges,
Anodes et matières
premières



Maxime Cusson
Opérateur centre de coulée,
Métal



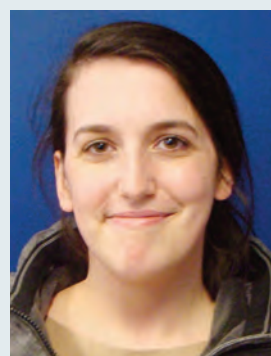
Sylvain Cyr
Mécanotechnicien
entretien MSE, Métal



Sara D'Anjou
Adjointe administrative,
Ressources humaines
et relations aux employés



Francis De Champlain
Électrotechnicien
entretien MSE, Métal



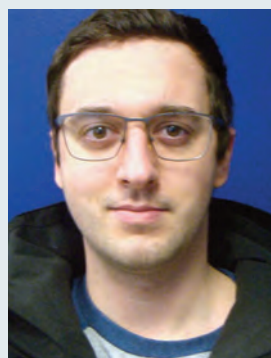
Mélanie Devost Tremblay
Opératrice salles de cuves,
Métal



Tommy Dugas
Opérateur fours à cuisson,
Anodes et matières
premières



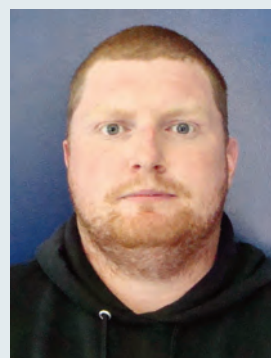
Edouard Gauthier
Opérateur salles de cuves,
Métal



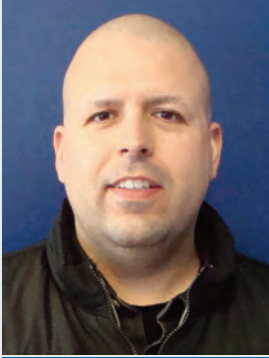
Évans Gauvin
Opérateur salles de cuves,
Métal



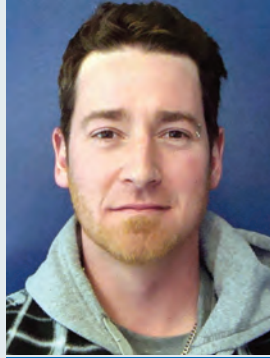
Claude Gosselin
Président et chef de la
direction, Direction générale



Billy Green-Marcoux
Opérateur salles de cuves,
Métal



Olivier Hamel
Superviseur manutention
et logistique, Chaîne
d'approvisionnement



Peter Harrison
Opérateur salles de cuves,
Métal



James Houde-Moreau
Opérateur salles de cuves,
Métal



Rémy Jacob
Opérateur montage des tiges,
Anodes et matières premières



Steve Johnson
Opérateur salles de cuves,
Métal



Vanessa Jones
Opératrice salles de cuves,
Métal



Mathieu Labrecque
Opérateur centre de coulée,
Métal



Émile Landry
Opérateur fours à cuisson,
Anodes et matières premières



Anthony Lapointe
Opérateur salles de cuves,
Métal



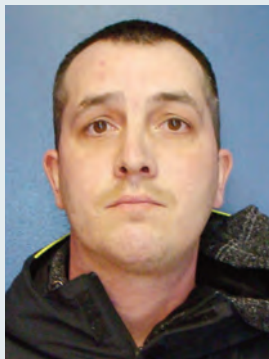
Jonathan Lebel
Opérateur montage des tiges,
Anodes et matières premières



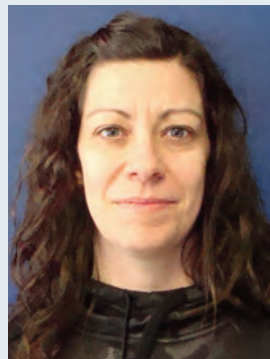
François Lelièvre
Opérateur montage des tiges,
Anodes et matières premières



Danick Lévesque
Ingénieur usine,
Gestion des actifs et entretien



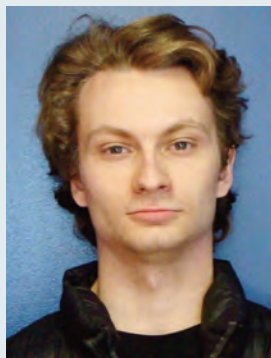
Martin B. Lévesque
Opérateur montage des tiges,
Anodes et matières premières



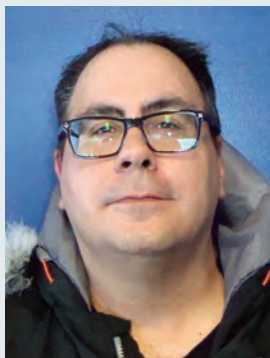
Katie Martel
Opératrice centre de coulée,
Métal



Laurianne Martel-Vanasse
Opératrice salles de cuves,
Métal



Raphaël Maynard
Opérateur salles de cuves,
Métal



Dominic A. Mercier
Opérateur centre de coulée,
Métal



Frédéric Miousse
Opérateur montage des tiges,
Anodes et matières premières



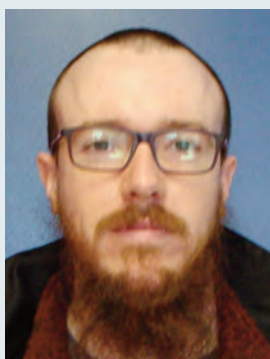
Jean-Michel Noël
Opérateur salles de cuves,
Métal



Sunny Noël-Côté
Opérateur salles de cuves,
Métal



Yves Normand
Opérateur tour à pâte,
Anodes et matières premières



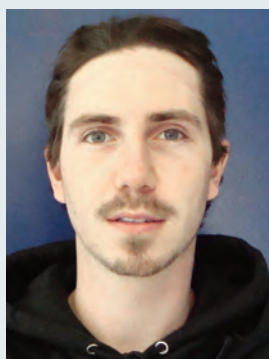
Benoit Ouellet
Opérateur salles de cuves,
Métal



Mélissa Ouellette
Adjointe administrative à la
vice-présidence, Ressources
humaines et affaires corporatives



Maylina Plante
Conseillère, Ressources
humaines et relations
aux employés



Michael Pope
Opérateur salles de cuves,
Métal



Keven Proulx
Opérateur salles de cuves,
Métal



Tommy Provencher
Opérateur fours à cuisson,
Anodes et matières premières



Nicholas Renneteau
Mécanotechnicien
entretien tour à pâte,
Anodes et matières premières



Tomy Ringuette
Opérateur salles de cuves,
Métal



Jason Roussy-Dumas
Opérateur fours à cuisson,
Anodes et matières premières



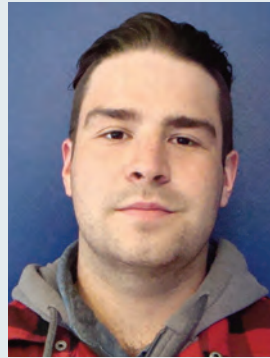
Jean-Sébastien Santerre
Opérateur salles de cuves,
Métal



Audrey-Ann Therrien
Opératrice salles de cuves,
Métal



Mélissa Tremblay
Électrotechnicienne
entretien fours à cuisson,
Anodes et matières premières



Samuel Tremblay
Opérateur salles de cuves,
Métal



Kim Trépanier
Analyste logistique,
Chaîne d'approvisionnement



Jean-François Turcotte
Opérateur salles de cuves,
Métal



Sylvain Watt
Opérateur salles de cuves,
Métal

LES ANNIVERSAIRES DE SERVICE

10 ans

Myène Lebel

15 ans

Yannick Bazinet
Sébastien Bénéard-Rioux
Lucie Boucher
Dany Bourque
Jonathan Bourque
Yan Collard
Jacques De Champlain
Nicolas Déraps
Steve Duguay
Jean-Michel Dumais
Jerry Gallant
Daniel Girard
Guy Gonthier
Olivier Lelièvre
Réal Michaud
Régis Tremblay
David Vaillancourt

25 ans
de service



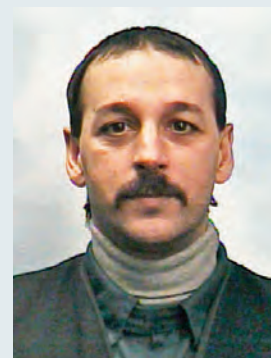
Johan Bilodeau
Superviseur entretien port,
Anodes et matières premières



Dany Cloutier
Opérateur tour à pâte,
Anodes et matières premières



Francis Deschênes
Planificateur,
Services salles de cuves



Yves Desrosiers
Opérateur salles de cuves,
Métal



Marco Dionne
Opérateur salles de cuves,
Métal



Éric Gagnon
Électrotechnicien
entretien scellement, Anodes
et matières premières



Nicolas Gravel
Opérateur tour à bain
et citernes d'alumine,
Anodes et matières premières



Dwayne Mercier
Inspecteur brasquage,
Services salles de cuves



Richard Mercier
Ingénieur principal services
techniques, Gestion des actifs
et entretien



Marc Poirier
Surintendant salles de cuves,
Métal



Ghislain Rondeau
Opérateur tour à bain
et citernes d'alumine,
Anodes et matières premières



Daniel Simoneau
Opérateur centres, Ingénierie
de procédé et technologies



Marc Ward
Inspecteur brasquage,
Services salles de cuves

30 ans de service



Pierre Brosseau
Conseiller formation - expert
conseil, Communications
et formation



Guy Desrosiers
Superviseur entretien,
Gestion des actifs et entretien



Stéphanie Pardini
Adjointe administrative,
Métal



Mario Pître
Ingénieur senior
centre de coulée, Métal



Stephan St-Laurent
Ingénieur senior,
Gestion des actifs et entretien

Bonne retraite!



Roch Beaulieu
Conseiller prévention,
chez Alouette depuis
le 10 juin 1991.



Alain Blanchet
Opérateur salles de cuves,
chez Alouette depuis
le 27 juillet 1993.



Jacques Boudreault
Opérateur salles de cuves,
chez Alouette depuis
le 10 août 1992.



Daniel Chicoine
Opérateur salles de cuves,
chez Alouette depuis
le 4 janvier 2005.



Jerry Cormier
Superviseur production,
chez Alouette depuis
le 11 mai 1992.



Denis Laflamme
Ingénieur usine, chez Alouette
depuis le 29 juillet 1991.



Johanne Langelier
Administratrice de systèmes,
chez Alouette depuis le 6 mars
1995.



Pierre Mayrand
Électrotechnicien,
chez Alouette depuis
le 2 juillet 1991.



Emmanuel Ouellet
Opérateur salle de contrôle,
chez Alouette depuis
le 2 septembre 1992.



Jean-Claude Rioux
Mécanotechnicien,
chez Alouette depuis
le 2 décembre 1991.



Serge Rock
Opérateur fours à cuisson,
chez Alouette depuis
le 29 mars 2004.



Guy Roy
Opérateur centre de coulée,
chez Alouette depuis
le 24 novembre 2003.



Norman Shuglo
Opérateur centre de coulée,
chez Alouette
depuis le 6 juillet 1992.



Gilles St-Laurent
Opérateur salles de cuves,
chez Alouette depuis
le 29 novembre 2004.



Richard Thibault
Opérateur salles de cuves,
chez Alouette depuis
le 4 mars 1996.



Nicolas Toutant
Opérateur centre de coulée,
chez Alouette depuis
le 4 janvier 2005.



Herman Vallée
Opérateur montage des tiges,
chez Alouette depuis
le 4 janvier 2002.

Nouveau-nés



Livia
née le 2 février 2021, fille
de Daniel Gaboury, conseiller
amélioration continue ceinture
noire, Anodes et matières
premières et Cindy Basso.



Milan
né le 24 février 2021,
fils de Steve Gagné,
opérateur tour à pâte,
Anodes et matières premières
et Jessica Blaney-Reis.



William St-Gelais
Aluminerie Alouette offre ses
plus sincères condoléances
à la famille et aux proches
de M. William St-Gelais,
décédé le 10 février 2021.
Il était auparavant mécano-
technicien, chez Alouette
depuis le 9 août 2004.

In Memoriam

Alouetteries







7



8



9

1. Des fruits de mer à la maison

Le souper de fruits de mer annuel du club COBRAL s'est tenu en formule pour emporter en raison de la pandémie. Dans la boîte se trouvaient crabe, homard, crevettes et autres délices au plaisir des participants.

2. Toujours présents pour Opération Enfant Soleil

Cette année, la somme de 159 000 \$ a été amassée pour Opération Enfant Soleil. Merci de votre générosité!

3. On glisse en famille

Une réussite pour les activités familiales COBRAL à la Station Gallix : un total de 332 personnes y a participé, dont la famille de Stéphane Doucet. Quoi de mieux que de passer la journée dehors?

4. Souligner le départ à la retraite autrement

Malgré la pandémie, les nouveaux retraités ont été fêtés. En effet, près de 50 collègues retraités, dont Jocelyne Ouellet, ont reçu leur cadeau livré par les membres de la direction et du comité consultatif, en plus d'une boîte-repas pour souligner ce moment marquant de la carrière de chacun.

5. Les AluJoyeux font des heureux

On a pu voir au cours des derniers mois les AluJoyeux en action alors qu'ils ont organisé plusieurs tirages comme des billets de spectacle, des

boîtes-repas, des paniers-cadeaux et des chocolats de Pâques, comme celui remporté par Alyre Guignard et sa famille.

6. Un chaudron d'or ou d'aluminium?

À sa sortie en fin de journée, Marilyne Boudreault-Cormier a croqué sur le vif ce cliché d'un arc-en-ciel terminant sa chute vers le centre de coulée. Y avait-il un chaudron d'or ou d'aluminium au bout?

7. Merci Roch!

L'équipe d'Opération Enfant Soleil a souligné à son tour le départ à la retraite de Roch Beaulieu, cette fois comme responsable de la campagne interne; une vidéo spéciale lui a été transmise en plus d'un certificat honorifique.

8. Une nouvelle membre à vie

Annie Trépanier a récemment rejoint le club sélect des membres à vie de COBRAL. Une distinction qui lui a été remise en guise de remerciement pour son implication remarquable, notamment dans le cadre des activités de Noël pour enfants.

9. Souligner les performances académiques

Michel Lussier participait ce printemps à la soirée du Mérite étudiant du Cégep de Sept-Îles où le travail de la lauréate de la Médaille du Gouverneur général du Canada a été récompensé.

EN RAISON DU CONTEXTE SANITAIRE LIÉ À LA PANDÉMIE DE COVID-19, LE CALENDRIER DES PROCHAINS MOIS EST SUJET À CHANGEMENT (ANNULATION, REPORT, PRÉCISIONS, ETC.), SELON L'ÉVOLUTION DE LA SITUATION. AU MOMENT D'ÉCRIRE CES LIGNES, PLUSIEURS DATES NE SONT QUE PROVISOIRES OU INCONNUES. POUR PLUS D'INFORMATION, INFORMEZ-VOUS AUPRÈS DES DIFFÉRENTS ORGANISMES OU ORGANISATEURS D'ÉVÉNEMENTS.

À L'AGENDA DES PROCHAINS MOIS :

- GALA ET TOURNOI DE GOLF DES PARTENAIRES D'EXCELLENCE | **8 et 9 septembre**
- TOURNOIS DE GOLF COBRAL | **11 et 18 septembre**
- CAMPAGNE DE CENTRAIDE DUPLESSIS | **7 au 21 octobre**
- ACTIVITÉ DES RETRAITÉS | **21 octobre**
- SOIRÉE HOMMAGE 20 ANS DE SERVICE | **5 novembre**
- SOIRÉE HOMMAGE 30 ANS DE SERVICE | **12 novembre**
- SOIRÉES DE NOËL COBRAL | **4 et 11 décembre**
- NOËL DES ENFANTS COBRAL | **5 et 12 décembre**
- SOIRÉE D'ALUMINERIE ALOUETTE À OPÉRATION NEZ ROUGE | **Décembre**

PROCHAIN NUMÉRO DE L'ALOUETTE :

Volume 31 – Numéro 2,
Hiver 2021





VOUS N'ÊTES JAMAIS SEUL; NOUS SOMMES LÀ.

Des ressources gratuites sont à votre portée. Au besoin, des professionnels qualifiés peuvent vous accompagner dans la recherche de solutions et vous offrir l'aide nécessaire pour faire face à diverses difficultés. Contactez le 1 866 956-8288 (24/7).